

SPRAWOZDANIE

Z DZIAŁALNOŚCI GMINNEGO OŚRODKA POMOCY SPOŁECZNEJ W OSTRÓWKU

ZA 2021 ROK

CZERWIEC 2022

tel. 43 841 50 93

gops_ostrowek@post.pl

www.gopsostrowek.naszops.pl

SPIS TREŚCI	str.
I. WSTĘP	3
II. STRUKTURA ZATRUDNIENIA W GMINNYM OŚRODKU POMOCY SPOŁECZNEJ W OSTRÓWKU	5
III. BUDŻET GMINNEGO OŚRODKA POMOCY SPOŁECZNEJ W OSTRÓWKU	7
IV. REALIZACJA ZADAŃ GMINNEGO OŚRODKA POMOCY SPOŁECZNEJ	10
1. Świadczeniobiorcy pomocy społecznej	11
2. Świadczenia pomocy społecznej	18
3. Kierowanie do domu pomocy społecznej i ponoszenie odpłatności	20
4. Schronienie	20
5. Usługi opiekuńcze	21
6. Opłacenie składki na ubezpieczenie zdrowotne	21
7. Wypłacanie wynagrodzenia opiekunowi z tytułu sprawowania opieki przyznane przez sąd	21
8. Realizacja zadań zakresu wspieraniu rodziny (rodzina zastępcza asystenta rodziny)	21
V. INNA DZIAŁALNOŚĆ OŚRODKA POMOCY SPOŁECZNEJ W OSTRÓWKU W TYM: REALIZACJONNE PROGRAMY MAJĄCE NA CELU WSPARCIE RODZIN POTRZEBUJĄCYCH	
1. Dożywianie w ramach programu “ Posiłek w szkole i w domu” na lata 2019-2023	22
2. Realizacja programu operacyjnego pomoc żywnościowa 2014-2020 Europejskiego Funduszu Pomocy Najbardziej Potrzebującym	23
3. Działalność Zespołu Interdyscyplinarnego	24
4. Praca socjalna	25
5. Prace społecznie użyteczne	25
6. Pomoc materialna dla uczniów o charakterze socjalnym	26
7. Karta Dużej Rodziny	26
8. Świadczenia opieki zdrowotnej finansowane ze środków publicznych	27
VI. ŚWIADCZENIA RODZINNE	27
VII. ŚWIADCZENIA WYCHOWAWCZE - PROGRAM RODZINA 500+	30
VIII. REALIZACJA RZĄDOWEGO PROGRAMU „DOBRY START”	31
IX. FUNDUSZ ALIMENTACYJNY	31
X. PROGRAM “CZYSTE POWIETRZE”	34
XI. REALIZACJA PROGRAMU “POMOC OSOBOM NIEPEŁNOSPRAWNYM POSZKODOWANYM W WYNIKU ŻYWIĘLU LUB SYTUACJI KRYZYSOWYCH WYWOŁANYCH CHOROBYMI ZAKAŹNYMI”	34
XII. SPROWODZANIE Z WYKONANIA BUDŻETU ZA ROK 2021	35
XIII. PODSUMOWANIE	41

WSTĘP

Zgodnie z art. 110 ust 9 ustawy z dnia 12 marca 2004 roku o pomocy społecznej (tekst jednolity Dz. U. z 2021 r., poz. 2268 z późn. zm.), Kierownik Ośrodka Pomocy Społecznej w Ostrówku przedkłada Radzie Gminy Ostrówek roczne sprawozdanie z działalności Ośrodka za 2021 rok.

Gminny Ośrodek Pomocy Społecznej w Ostrówku jest jednostką organizacyjną i budżetową Gminy Ostrówek działającą na podstawie Uchwały Nr X/46/90 Gminnej Rady Narodowej w Ostrówku z dnia 27 lutego 1990 roku w sprawie powołania Gminnego Ośrodka Pomocy Społecznej w Ostrówku oraz Statutu zatwierdzonego Uchwałą Rady Gminy Ostrówek Nr VI/56/19 z dnia 31 lipca 2019 roku.

Podstawowym aktem prawnym, na podstawie którego funkcjonuje Gminny Ośrodek Pomocy Społecznej w Ostrówku, jest Ustawa o pomocy społecznej z dnia 12 marca 2004r. (tekst jednolity Dz. U. z 2021 r., poz. 2268 z późn. zm.). Ponadto w Ośrodku realizowane są zadania wynikające z innych aktów prawnych, w szczególności:

- Ustawy z dnia 28 listopada 2003 r. o świadczeniach rodzinnych;
- Ustawy z dnia 7 września 2007 r. o pomocy osobom uprawnionym do alimentów;
- Ustawy z dnia 4 kwietnia 2014 r. o ustaleniu i wypłacie zasiłków dla opiekunów;
- Ustawy z dnia 9 czerwca 2011 r. o wspieraniu rodziny i systemie pieczy zastępczej ;
- Ustawy z dnia 11 lutego 2016 r. o pomocy państwa w wychowywaniu dzieci (500+);
- Uchwały Nr 140 Rady Ministrów z dnia 15 października 2018 r. w sprawie ustanowienia wieloletniego rządowego „ Posiłek w szkole i w domu” na lata 2019 – 2023 (M.P. z 2018 r. poz. 1007);
- Ustawy z dnia 27 sierpnia 2004 r. o świadczeniach opieki zdrowotnej finansowanych ze środków publicznych;
- Ustawy z dnia 13 października 1998 r. o systemie ubezpieczeń społecznych;
- Ustawy z dnia 5 grudnia 2014 r. o Karcie Dużej Rodziny;
- Ustawy z dnia 19 sierpnia 1994 r. o ochronie zdrowia psychicznego;
- Ustawa o wychowaniu w trzeźwości I rzecwdziałaniu alkoholizmowi z dnia 26 października 1982r.;
- Ustawy z dnia 29 lipca 2005 r. o przeciwdziałaniu przemocy w rodzinie;
- Ustawa o przeciwdziałaniu narkomanii z dnia 29 lipca 2005r.
- Ustawy z dnia 12 grudnia 2013 r. o cudzoziemcach;
- Ustawy z dnia 24 stycznia 1991 r. o kombatantach oraz niektórych osobach będących ofiarami represji wojennych i okresu powojennego;
- Ustawy z dnia 20 kwietnia 2004 r. o promocji zatrudnienia i instytucjach rynku pracy;
- Ustawy z dnia 21 czerwca 2001 r. o dodatkach mieszkaniowych;
- Ustawy z dnia 10 kwietnia 1997 r. Prawo Energetyczne;
- Ustawy z dnia 4 listopada 2016 r. o wsparciu kobiet w ciąży i rodzin „ Za życiem”;

- Ustawa z dnia 7 września 1991 r. o systemie oświaty;
- Ustawa z dnia 27 kwietnia 2001r. – Prawo ochrony środowiska
- Program Ministerstwa Rodziny i Polityki Społecznej “ Opieka 75+ “ edycja 2021

Innych aktów prawnych bezwzględnie obowiązujących w zakresie działania pomocy społecznej oraz mających na celu ochronę poziomu życia oraz przeciwdziałaniu marginalizacji i wykluczeniu społecznemu.

Gminny Ośrodek Pomocy Społecznej w Ostrówku w 2021 roku realizował działalność statutową oraz podejmował dodatkowe działania w celu podnoszenia jakości i poszerzania świadczonych usług na rzecz mieszkańców Gminy Ostrówek. Był inicjatorem działań o charakterze pomocowym, aktywizującym oraz integrującym różnorodne środowiska na rzecz wsparcia grup i osób zagrożonych wykluczeniem społecznym. Przy realizacji zadań Gminny Ośrodek Pomocy Społecznej w Ostrówku współpracuje w szczególności z Powiatowym Urzędem Pracy w Wieluniu, Powiatowym Centrum Pomocy Rodzinie, Sądem Rejonowym w Wieluniu , Komisariatem Policji w Osjakowie, szkołami, placówkami służby zdrowia, prokuraturą, Polskim Komitetem Pomocy Społecznej w Sieradzu.

Podejmowane przez Gminny Ośrodek Pomocy Społecznej w Ostrówku działania dowodzą, że duże znaczenie w podejściu do rozwiązywania problemów osób i rodzin pozostających w systemie pomocy społecznej ma udzielanie wsparcia odpowiadającego na zróżnicowane potrzeby podopiecznych. Z tym też niewątpliwie wiązał się dobór odpowiednich metod, narzędzi i usług społecznych.

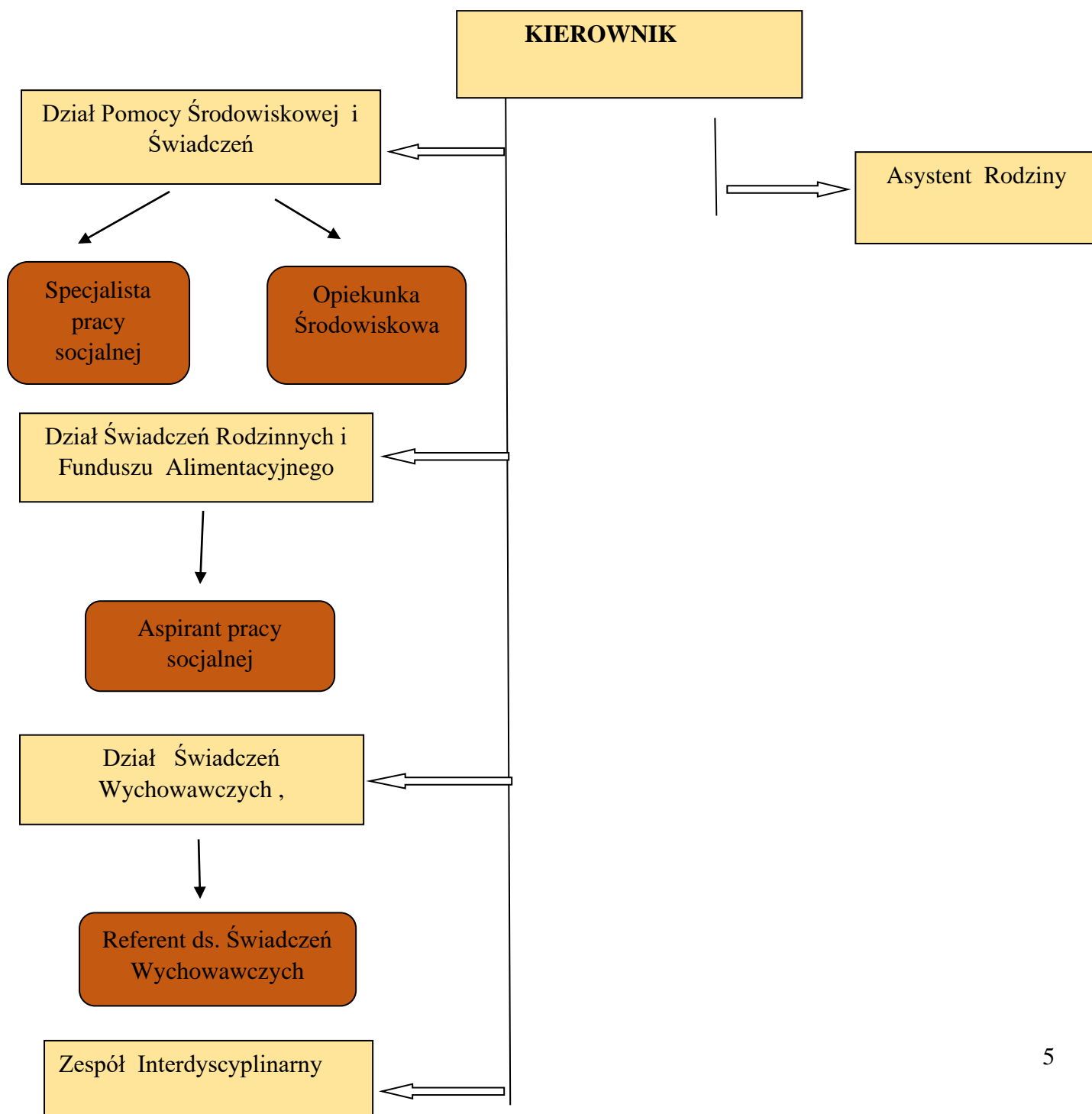
W poniższym sprawozdaniu scharakteryzowano wszystkie realizowane w roku 2021 działania. Przedstawiono zrealizowane zadania zarówno w aspekcie merytorycznym, jak i finansowym w oparciu o istniejącą strukturę organizacyjną ośrodka, jego wyodrębnione działy z uwzględnieniem także źródeł finansowania poszczególnych zadań . Analizie poddano także sytuację odbiorców poszczególnych rodzajów świadczeń.

Z punktu widzenia merytorycznego i finansowego zadania Gminnego Ośrodka Pomocy Społecznej w Ostrówku w 2021r. wykonano zgodnie z założeniami i obowiązującymi przepisami prawa.

II. STRUKTURA ZATRUDNIENIA W GMINNYM OŚRODKU POMOCY SPOŁECZNEJ W OSTRÓWKU

Organizację pracy i zatrudnienie w GOPS określa Regulamin organizacyjny którego zapisy precyzują zadania poszczególnych stanowisk w Ośrodku oraz formę zarządzania, wpisaną w Statut Gminnego Ośrodka Pomocy Społecznej w Ostrówku nadanego Uchwałą Rady Gminy Ostrówek Nr VI/56/19 z dnia 31 lipca 2019 r. Funkcję pracodawcy w stosunku do zatrudnionych pracowników pełni w Ośrodku Kierownik.

W 2021 roku Gminny Ośrodek Pomocy Społecznej w Ostrówku funkcjonował w następującej strukturze organizacyjnej, którą przedstawia poniższy schemat:



Kierownik reprezentuje Ośrodek na zewnątrz, do jego obowiązków należy także zwykły zarząd w zakresie mienia i gospodarki finansowej. Kierownik Ośrodka posiada imienne upoważnienie do rozstrzygania w imieniu Wójta Gminy Ostrówek indywidualnych spraw z zakresu pomocy społecznej oraz do prowadzenia postępowań w sprawach z zakresu wspierania rodziny.

Zadania z zakresu pomocy społecznej realizowane są przez specjalistów pracy socjalnej, opiekunkę środowiskową, świadczenia rodzinne i fundusz alimentacyjny przez aspiranta pracy socjalnej oraz świadczenia wychowawcze przez referenta ds. świadczeń wychowawczych. Pracownicy zatrudnieni w Gminnym Ośrodku Pomocy Społecznej wykonują swoje obowiązki stosownie do zdiagnozowanych potrzeb mieszkańców gminy - zarówno indywidualnych, jak i zbiorowych potrzeb społeczności lokalnej – w oparciu o obowiązujące przepisy i procedury.

Dla zapewnienia realizacji nałożonych na GOPS zadań wynikających z Ustawy o wspieraniu rodziny i systemie pieczy zastępczej Gminny Ośrodek Pomocy Społecznej w Ostrówku zatrudniał asystenta rodziny na podstawie umowy zlecenie (15 godz. w miesiącu) pod którego opieką pozostawały 4 rodziny w których przebywało 11 dzieci.

Bardzo ważnym celem Gminnego Ośrodka Pomocy Społecznej w Ostrówku jest dążenie do wzrostu jakości świadczonych usług i skutecznie prowadzonych działań. Aby osiągnąć ten cel pracownicy Ośrodka muszą permanentnie doskonalić swój warsztat pracy, szczególnie umiejętności metodologiczne, społeczne, umiejętności związane ze stosowaniem wiedzy z zakresu prawa, podejmowania decyzji i szybkiej interwencji socjalnej, stosowania w praktyce wiedzy naukowej oraz umiejętność wykorzystania zdobyczy techniki podczas wykonywania pracy. Aby sprostać stawianym przed nimi licznym wymaganiom oraz nie popaść w rutynę wykonywania obowiązków zawodowych pracownicy uczestniczyli w 2021 r. w szkoleniach dostosowanych do ich potrzeb. Szkolenia ukierunkowane były na doskonalenie warsztatu pracy, umiejętności interpersonalnych i społecznych, stosowania prawa w realizacji zadań jednostki oraz narzędzi w pracy z klientem pomocy społecznej. Szkolenia pracowników dotyczyły również spraw związanych z ochroną danych osobowych, funkcjonowaniem platformy ePUAP, bezpieczeństwem i higieną pracy, oraz z nowymi obowiązkami i zadaniami wynikającymi z wprowadzonych zmian w ustawach.

Wspierając pracowników w zachowaniu, rozwijaniu i wzmacnianiu kompetencji zawodowych Gminny Ośrodek Pomocy Społecznej zapewnił pracownikom dostęp do literatury i czasopism, szkoleń wewnętrznych i zewnętrznych. Każdy z pracowników GOPS zatrudniony na podstawie umowy o pracę uczestniczył w 2021 r. w przynajmniej dwóch szkoleniach związanych z wykonywaną pracą.

III. BUDŻET GMINNEGO OŚRODKA POMOCY SPOŁECZNEJ W OSTRÓWKU

Gminny Ośrodek Pomocy Społecznej w Ostrówku w 2021 roku na realizację zadań własnych i zadań zleconych wydatkował kwotę : **7 356 220,63 zł.**, z czego:

- ze środków budżetu gminy: **662 003,55 zł.** w tym: **73 899,20 zł** – finansowanie ze środków PFRON
- ze środków budżetu państwa: **6 694 217,08 zł.**

Szczegółową strukturę wydatków uwzględniającą rodzaje realizowanych zadań przedstawia tabela nr 1.

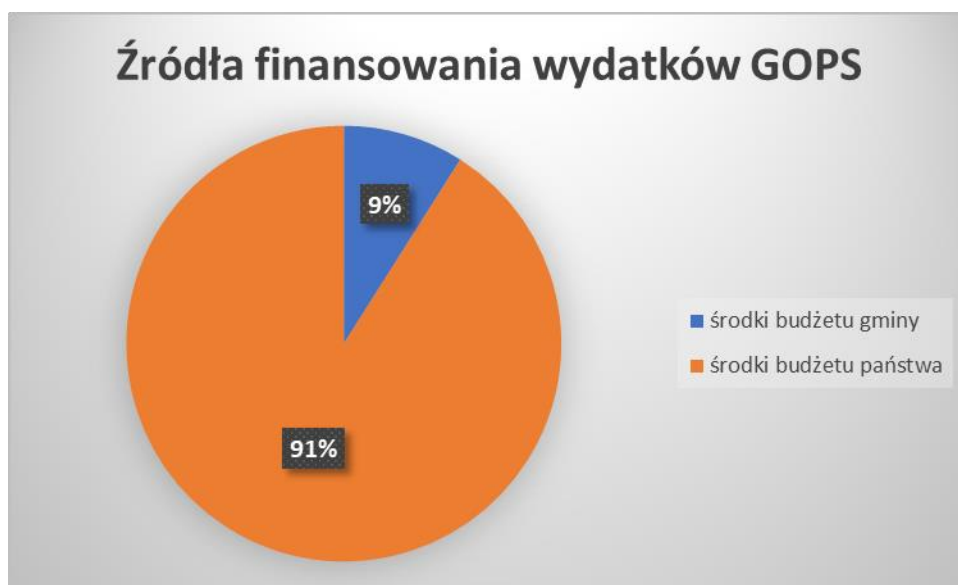
Tabela nr 1. Struktura wszystkich wydatków GOPS w 2021 roku w podziale na zadania.

Podział zgodnie z klasyfikacją budżetową	Wydatki pokryte ze środków gminy	Wydatki pokryte z dotacji zewnętrznych
85205 Zadania w zakresie przeciwdziałania przemocy w rodzinie	205,00	0,00
85213 Składki na ubezpieczenie zdrowotne opłacane za osoby pobierające niektóre świadczenia z pomocy społecznej, niektóre świadczenia rodzinne	0,00	9 105,91
85214 Zasiłki i pomoc w naturze oraz składki na ubezpieczenie emerytalne i rentowe	23 987,11	15 717,68
85215 Dodatki mieszkaniowe	0,00	0,00
85216 Zasiłki stałe	0,00	121 251,25
85219 § 230 Ośrodek Pomocy Społecznej	264 981,94	78 122,00
85219 § 210 Wynagrodzenie za sprawowanie opieki	0,00	12 147,09
85228 Usługi opiekuńcze i specjalistyczne usługi opiekuńcze	37 831,63	8 146,39
85230 Pomoc w zakresie dożywiania. Pomoc społeczna	9 759,24	39 036,96
85395 Pozostała działalność w zakresie polityki społecznej	193 757,87 PFRON 73 899,20 <hr/> 267 657,07	0,00

85415 Pomoc materialna dla uczniów o charakterze socjalnym	12 263,78	45 400,00
85501 Świadczenia wychowawcze. Rodzina (500+)	10 985,50	4 633 418,50
85502 Świadczenia rodzinne, świadczenia z funduszu alimentacyjnego oraz składki na ubezpieczenia emerytalne i rentowe z ubezpieczenia społecznego. Rodzina	10 362,17	1 723 020,20
85503 Karta Dużej Rodziny. Rodzina	0,00	264,24
85504 Wspieranie rodziny. Rodzina – (300+)	11 676,34	806,00
85508 Rodziny zastępcze. Rodzina	12 293,77	0,00
85513 Składki na ubezpieczenie zdrowotne opłacane za osoby pobierające niektóre świadczenia rodzinne	0,00	7 780,86
RAZEM	662 003,55	6 694 217,08

Źródło: opracowanie własne

Udział procentowy źródeł finansowania wydatków GOPS w Ostrówku w roku 2021 wskazuje na dominujący udział środków budżetu państwa, co ilustruje poniższy wykres.



Źródło: opracowanie własne

W 2021 roku Gminny Ośrodek Pomocy Społecznej w Ostrówku odprowadził do budżetu gminy dochody w wysokości **13 211,24 zł.** – dane ze sprawozdania Rb-27s na dzień 31.12.2021r.

Strukturę zrealizowanych dochodów w podziale szczegółowej klasyfikacji budżetowej przedstawia poniższa tabela.

Tabela Nr 2 – Dochody Gminnego Ośrodka Pomocy Społecznej w Ostrówku za rok 2021.

Klasyfikacja budżetowa		Ogółem wykonanie dochodów w 2021r.	w tym:	
			Dochody, które pozostają w gminie	Dochody, które odprowadzane są do budżetu państwa
85216	Zasiłek stały	2 663,23	0,00	2 663,23
85219	Środki finansowe z Krajowego Funduszu Szkoleniowego	1 200,00	1200,00	0,00
85219	Wynagrodzenie należne płatnikowi z tytułu terminowej płatności podatku dochodowego od osób fizycznych	75,00	75,00	0,00
85228	Usługi opiekuńcze i specjalistyczne usługi opiekuńcze	3 601,44	3 601,44	0,00
85501	Świadczenie wychowawcze	191,40	0,00	191,40
85502	Świadczenia rodzinne, świadczenia z funduszu alimentacyjnego oraz składki na ubezpieczenia emerytalne i rentowe z ubezpieczenia społecznego	5 480,17	0,00	5 480,17
Razem		13 211,24	4 876,44	8 334,80

Źródło: opracowanie własne

Wśród zrealizowanych dochodów GOPS za 2021 rok wyróżniamy dochody, które pozostają do dyspozycji gminy i gmina przeznacza je na swoje wydatki a także dochody, które muszą być odprowadzone do budżetu państwa. Dochody pozostające w dyspozycji gminy pochodzą ze sprzedaży usług opiekuńczych, świadczonych przez GOPS w Ostrówku oraz zwroty za wydatki poniesione w latach ubiegłych. Do dochodów, które muszą być odprowadzone do budżetu państwa zaliczamy przede wszystkim nienależnie pobrane świadczenia w latach ubiegłych wraz z odsetkami oraz odsetki od nienależnie pobranych świadczeń pobranych w roku bieżącym.

IV. REALIZACJA ZADAŃ GMINNEGO OŚRODKA POMOCY SPOŁECZNEJ

Gminny Ośrodek Pomocy Społecznej w Ostrówku jako jednostka sektora finansów publicznych z mocy art. 3 ustawy o pomocy społecznej „wspiera osoby i rodziny w wysiłkach zmierzających do zaspokojenia niezbędnych potrzeb i umożliwia im życie w warunkach odpowiadających godności człowieka”. Z zapisów ustawy o pomocy społecznej wynika jasno, że celem pomocy społecznej nie jest wyłączenie obywateli w rozwiązywaniu ich trudnej, a czasem nawet krytycznej sytuacji życiowej. Zarówno działania naprawcze, jak i zapobiegawcze są propozycją podmiotu pomocy społecznej do wspólnego rozwiązywania zaistniałych problemów i wymagają zaangażowania, aktywności, odpowiedzialności i prezentowania postawy partnerskiej także przez drugi z podmiotów współdziałania - osobę i rodzinę korzystającą ze wsparcia.

Rodzaj, forma i rozmiar świadczenia odpowiada okolicznościom uzasadniającym udzielenie pomocy oraz realnym możliwościom finansowym Ośrodka. Świadczenia udzielane są na wniosek osoby zainteresowanej, jej przedstawiciela ustawowego, bądź innej osoby lub z urzędu.

Podstawą przyznania świadczenia z pomocy społecznej jest przeprowadzenie rodzinnego wywiadu środowiskowego w miejscu zamieszkania osoby, która o tę pomoc się ubiega.

Pomoc społeczna w pierwszej kolejności obejmuje swoimi działaniami osoby i rodziny znajdujące się w najsłabszej kondycji materialnej. Prawo do świadczeń pieniężnych z pomocy społecznej przysługuje osobom i rodzinom spełniającym ustawowe kryterium dochodowe, które w 2021 r. wynosiło :

- dla osoby samotnie gospodarującej – **701,00 zł netto**,
- dla osoby w rodzinie – **528,00 zł netto**, przy jednoczesnym

wystąpieniu co najmniej jednego z powodów wymienionych w ustawie lub innych okoliczności uzasadniających udzielanie pomocy społecznej - w szczególności z powodu sieroctwa, bezdomności, bezrobocia, długotrwałej choroby, niepełnosprawności, przemocy w rodzinie, potrzeby ochrony macierzyństwa itp. W szczególnie uzasadnionych przypadkach osobie albo rodzinie o dochodach przekraczających kryterium dochodowe może być przyznany specjalny zasiłek celowy.

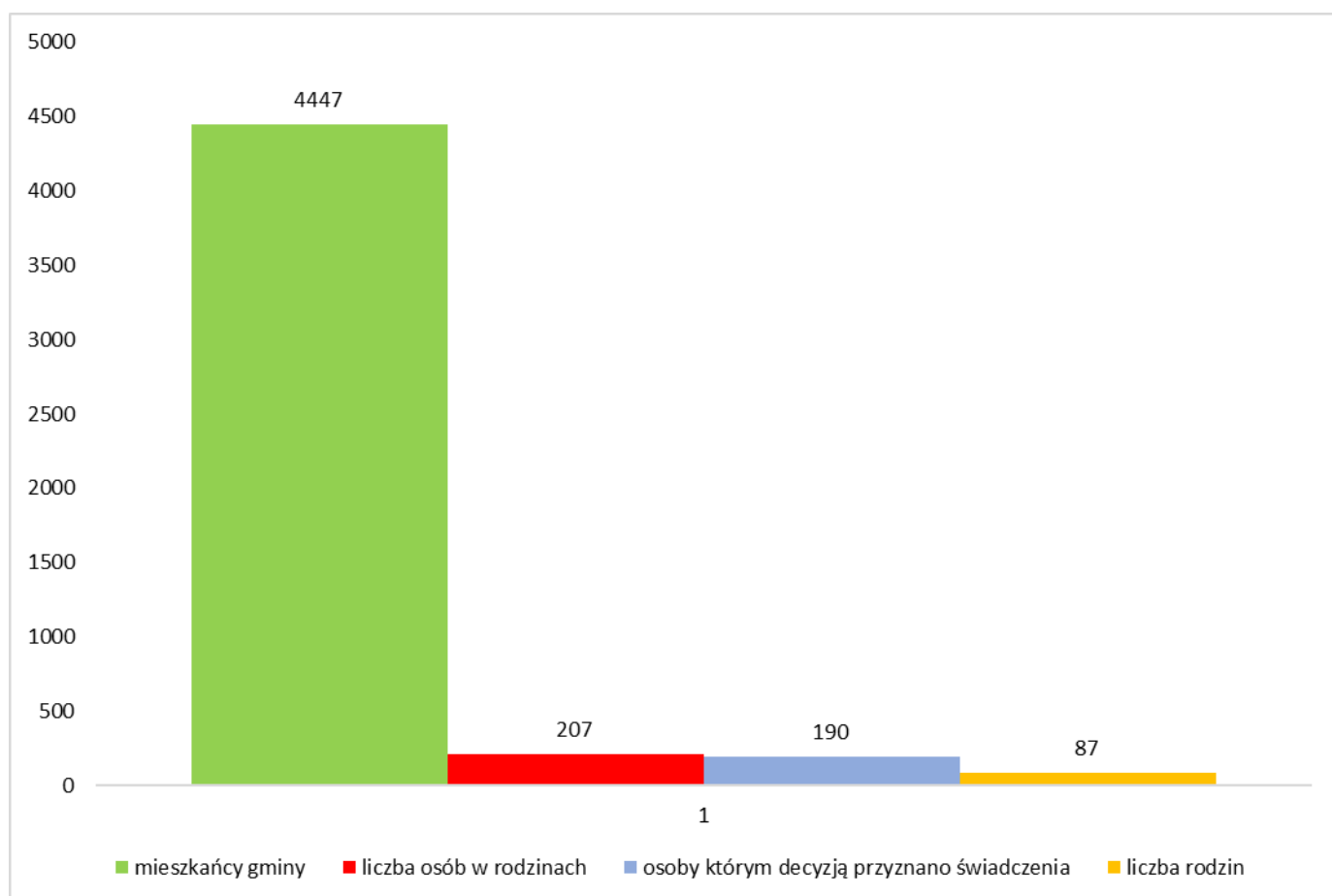
Oferowana przez GOPS w Ostrówku pomoc społeczna obejmowała w 2021 r. różne formy pomocy pieniężnej i niepieniężnej oraz pracę socjalną i asystenturę rodzin. Pomoc ta dostosowana była do indywidualnych potrzeb osób/rodzin zagrożonych marginalizacją społeczną.

1. Świadczeniobiorcy pomocy społecznej.

W roku 2021 Ośrodek Pomocy Społecznej w Ostrówku objął pomocą 87 rodzin, w których przebywało 207 osób, 77 rodzin objęto pomocą w formie świadczeń a 10 wyłącznie w formie pracy socjalnej.

W rodzinach którym udzielono pomocy w formie świadczeń przebywało 190 osób tj. 4,27 % ogółu mieszkańców gminy Ostrówek. Bez względu na rodzaj, formę, liczbę oraz źródło finansowania świadczenia przyznano decyzją administracyjną dla 126 osób co pokazuje, że w stosunku do ogółu mieszkańców gminy Ostrówek świadczeniobiorcy stanowią 2,83%. (Na dzień 31 grudnia 2021 roku w gminie Ostrówek zamieszkiwało 4 447 osoby na pobyt stały). Pracą socjalną w 2021 r. pracownicy socjalni objęli 31 rodzin (tj. 35,63% korzystających z pomocy) w których przebywało 57 osób. Pomoc udzielana wyłącznie w postaci pracy socjalnej dotyczyła 10 rodzin w których przebywało 17 osób.

Wykres 1. Liczba osób/rodzin korzystających ze świadczeń pomocy społecznej w roku 2021 w stosunku do pozostałych mieszkańców gminy Ostrówek.



Źródło: opracowanie własne

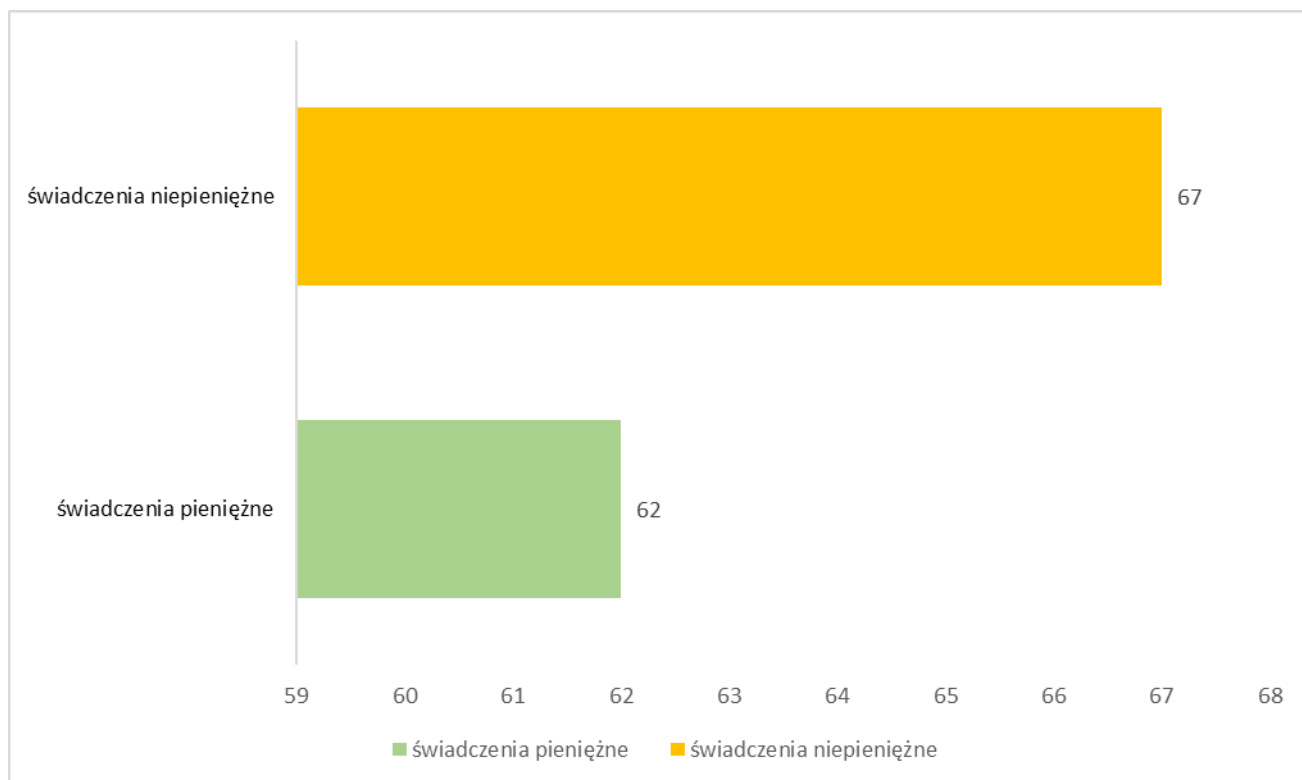
Tabela 3. Rzeczywista liczba rodzin i osób objętych pomocą społeczną

WYSZCZEGÓLNIENIE	LICZBA OSÓB, KTÓRYM PRYZYMNANO DECYZJĄ ŚWIADCZENIA	LICZBA RODZIN		LICZBA OSÓB W RODZINACH
		OGÓŁEM	w tym: NA WSI	
	1	2	3	4
Świadczenia przyznane w ramach zadań zleconych i zadań własnych OGÓŁEM (bez względu na ich rodzaj, formę, liczbę oraz źródło finansowania)	126	77	77	190
w tym:				
świadczenie pieniężne	67	64	64	155
świadczenia niepieniężne	62	33	33	126
Świadczenia przyznane w ramach zadań zleconych bez względu na ich rodzaj, formę i liczbę	0	0	0	0
Świadczenia przyznane w ramach zadań własnych bez względu na ich rodzaj, formę i liczbę	126	77	77	190
Pomoc udzielana w postaci pracy socjalnej - OGÓŁEM	X	31	31	57
w tym: wyłącznie w postaci pracy socjalnej	X	10	10	17

Źródło: opracowanie własne

Z danych zawartych w tabeli 1. wynika, że w ramach zadań zleconych i zadań własnych (bez względu na ich rodzaj, formę, liczbę oraz źródło finansowania) 67 osobom przyznano świadczenia pieniężne, a 62 osobom przyznano świadczenia niepieniężne (wykres 2).

Wykres 2. Liczba osób korzystających ze świadczeń pomocy społecznej w roku 2021 z podziałem na świadczenia pieniężne i niepieniężne.



Źródło: opracowanie własne

Tabela 4. Powody przyznania pomocy w formie świadczeń

POWÓD TRUDNEJ SYTUACJI ŻYCIOWEJ	LICZBA RODZIN	LICZBA OSÓB W RODZINACH	% w stosunku do ogólnej liczby rodzin objętych pomocą w formie świadczeń
UBÓSTWO	2	3	2,6
SIEROCTWO	0	0	0
BEZDOMNOŚĆ	0	0	0
POTRZEBA OCHRONY MACIERZYŃSTWA	13	72	16,9
BEZROBOCIE	27	76	35,0
NIEPEŁNOSPRAWNOŚĆ	29	54	37,7

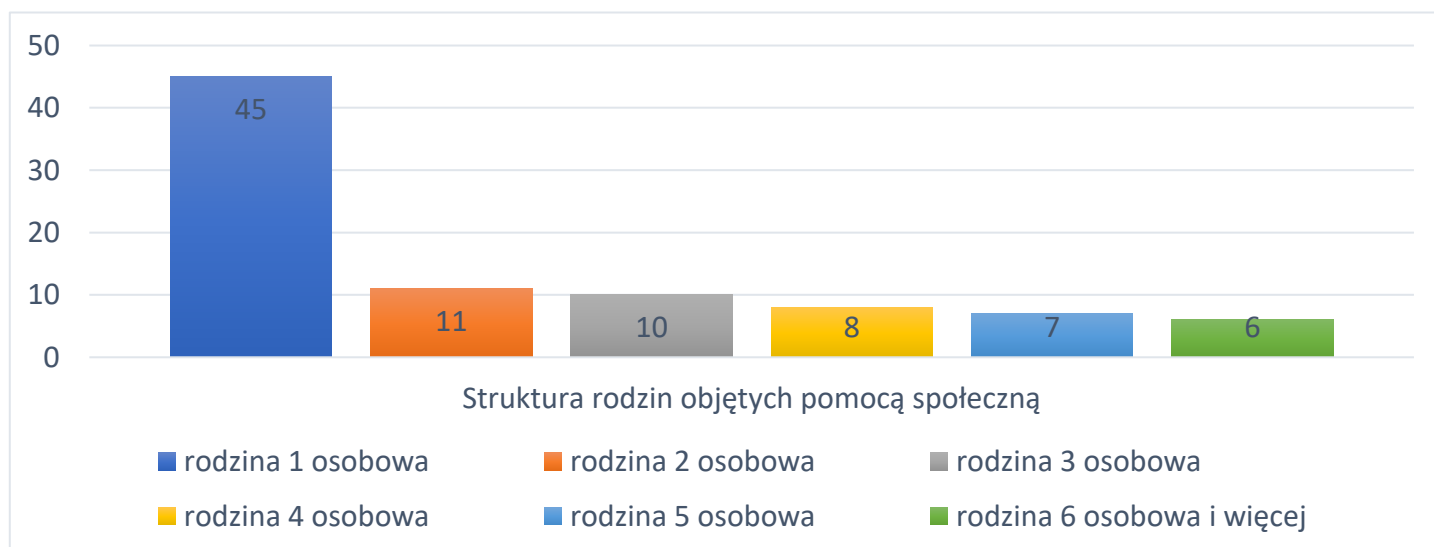
DŁUGOTRWAŁA LUB CIĘŻKA CHOROBA	13	14	16,9
BEZRADNOŚĆ W SPRAWACH OPIEK.- WYCHOWAWCZYCH I PROWADZENIA GOSPODARSTWA DOMOWEGO - OGÓLEM	13	43	16,9
PRZEMOC W RODZINIE	0	0	0
ALKOHOLIZM	1	1	1,3
NARKOMANIA	0	0	0
TRUDNOŚCI W PRZYSTOSOWANIU DO ŻYCIA PO ZWOLNIENIU Z ZAKŁADU KARNEGO	1	1	1,3
ZDARZENIE LOSOWE	1	7	1,3
SYTUACJA KRYZYSOWA	0	0	0
KŁĘSKA ŻYWIŁOWA LUB EKOLOGICZNA	0	0	0

Źródło: opracowanie własne

Analizując powody przyznania pomocy należy podkreślić, że rodziny korzystające z pomocy społecznej borykają się jednocześnie z wieloma problemami. Poza wyżej wymienionymi przyczynami korzystania ze świadczeń, osoby korzystające z pomocy społecznej często charakteryzowały się niedostateczną motywacją do podjęcia aktywności społeczno- zawodowej, zależnością od pomocy społecznej, niestabilnością decyzyjną i rozbieżnością deklaracji z podejmowanymi działaniami.

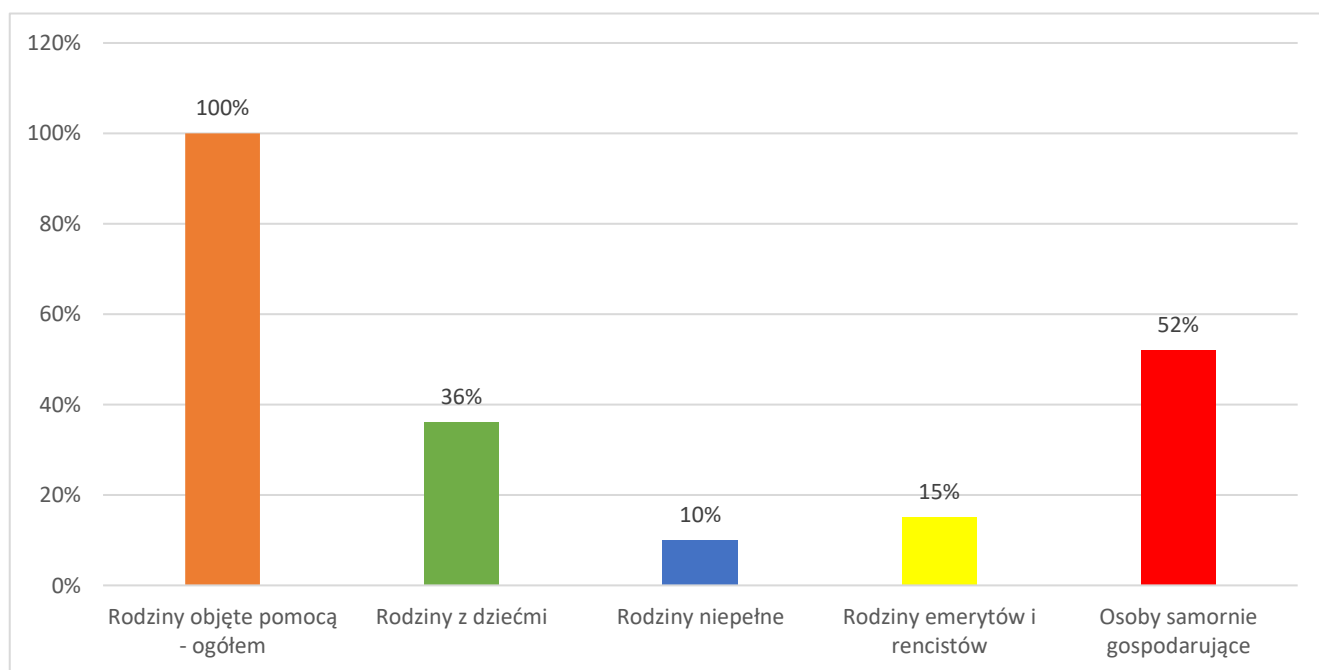
Należy podkreślić, że wszystkie wymienione dysfunkcje mają negatywny wpływ nie tylko na rodziny, które zostały nimi dotknięte. Mają one także wymiar ogólnospołeczny, powodujący konieczność wyasygnowania środków na wsparcie materialne oraz potrzebę stałego angażowania wysiłków społecznych skierowanych na minimalizację skutków tych dysfunkcji widocznych we wszystkich sferach życia społecznego: edukacji, ochronie zdrowia, aktywizacji zawodowej, rozwoju i integracji społecznej.

Wykres 3. Struktura rodzin objętych pomocą społeczną.



Źródło: opracowanie własne

Wykres 4. Struktura rodzin korzystających z pomocy społecznej – udział procentowy w ogólnej liczbie rodzin korzystających z pomocy.



Źródło: opracowanie własne

Tabela 5. Typy rodzin objętych pomocą społeczną

WYSZCZEGÓLNIENIE		LICZBA RODZIN		LICZBA OSÓB W RODZINACH
		OGÓŁEM	w tym:	
			NA WSI	
0		1	2	3
RODZINY OGÓŁEM (wiersz 2+3+4+5+6+7)	1	87	87	207
o liczbie osób 1	2	45	45	45
2	3	11	11	22
3	4	10	10	30
4	5	8	8	32
5	6	7	7	35
6 i więcej	7	6	6	43
w tym (z wiersza 1) RODZINY Z DZIEĆMI OGÓŁEM (wiersz 9+10+11+12+13+14+15)	8	31	31	136
o liczbie dzieci 1	9	9	9	27
2	10	11	11	43
3	11	6	6	30
4	12	1	1	5
5	13	3	3	23
6	14	1	1	8
7 i więcej	15	0	0	0
RODZINY NIEPEŁNE OGÓŁEM (wiersz 17+18+19+20)	16	9	9	27
o liczbie dzieci	17	3	3	6

1				
2	18	4	4	12
3	19	1	1	4
4 i więcej	20	1	1	5
RODZINY EMERYTÓW I RENCISTÓW OGÓŁEM (wiersz 22+23+24+25)	21	13	13	20
o liczbie osób 1	22	10	10	10
2	23	2	2	4
3	24	0	0	0
4 i więcej	25	1	1	6

Źródło: opracowanie własne

Wśród 87 rodzin korzystających w roku 2021 z pomocy społecznej w formie świadczeń i pracy socjalnej 31 rodzin to rodziny z dziećmi. Stanowią one 36 % ogółu wszystkich rodzin objętych pomocą. W grupie rodzin z dziećmi dominują rodziny z dwójką i trójką dzieci stanowią 54% rodzin z dziećmi. Rodziny z jednym dzieckiem stanowią 29% rodzin z dziećmi. Rodziny z czwórką dzieci i więcej stanowią 16% ogółu rodzin z dziećmi.

Pierwszą liczebnie grupą, której trudno zachować stabilizację materialną, co rodzi konieczność objęcia ich odpowiednim do sytuacji wsparciem przez pomoc społeczną stanowią osoby samotnie gospodarujące (52 % objętych pomocą).

Analizie poddano także sytuację rodzin niepełnych korzystających ze świadczeń pomocy społecznej. Rodziny te w liczbie 9, stanowiły 10% rodzin korzystających z pomocy społecznej. W ich gronie dominują rodziny z jednym i dwójką dzieci.

Grupą szczególnego ryzyka są rodziny emerytów i rencistów, których wiek i stan zdrowia, a także poziom dochodów kwalifikuje do udziału w systemie pomocy społecznej. W roku 2021 pomocą społeczną objęto aż 13 rodzin emerytów i rencistów, tj. 15% ogólnej liczby rodzin korzystających z pomocy społecznej. W grupie rodzin emerytów i rencistów przeważają gospodarstwa jednoosobowe, które stanowią 80,0% tej grupy.

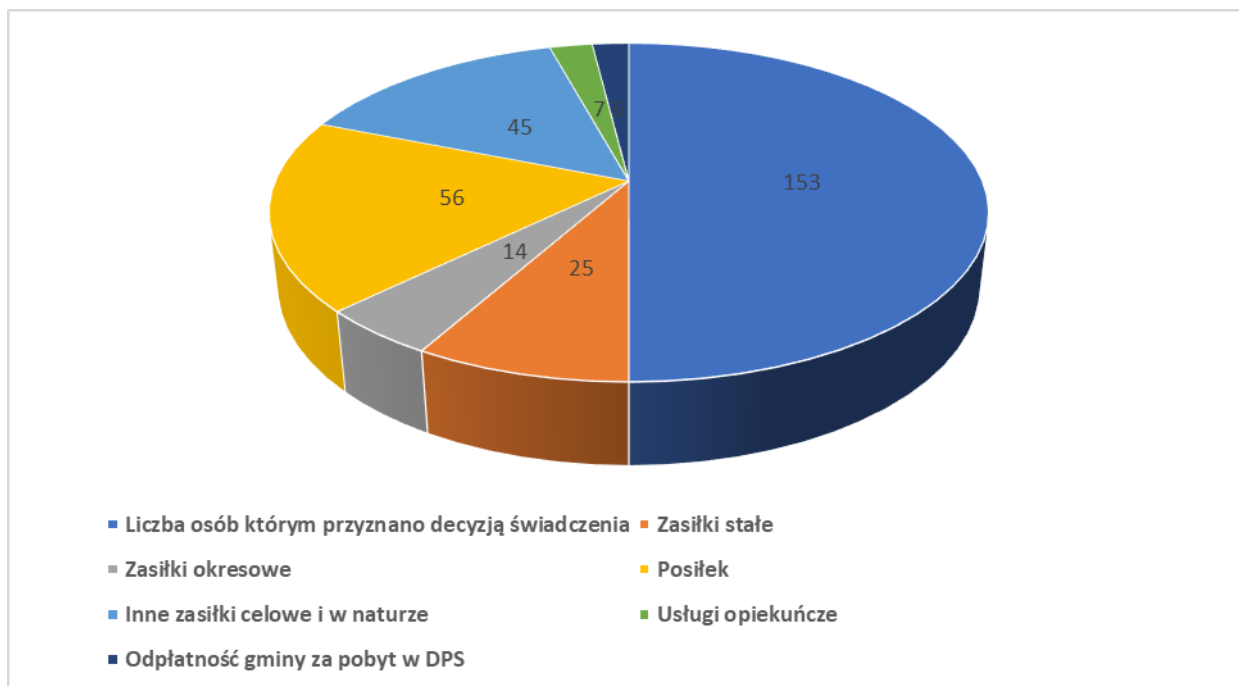
Na podstawie tych danych wnioskować należy, że rodzinom z dziećmi i gospodarstwom jednoosobowym najtrudniej obecnie zachować stabilizację materialną, co rodzi konieczność objęcia ich odpowiednim do sytuacji wsparciem przez pomoc społeczną.

2. Świadczenia pomocy społecznej.

W 2021 r. Gminny Ośrodek Pomocy Społecznej przyznał 153 osobom świadczenia w ramach zadań własnych i zleconych. Świadczeniami objęto 77 rodzin w których liczba osób wynosiła 190.

Udzielone formy świadczeń w stosunku do ogólnej liczby osób, którym przyznano decyzją świadczenia przedstawia wykres 5.

Wykres 5. Udzielone formy świadczeń w stosunku do ogólnej liczby osób, którym przyznano decyzją świadczenia.



Źródło: opracowanie własne

Z analizy form pomocy wynika, że w 2021r. największą grupę świadczeniobiorców (36% z ogólnej liczby korzystających) stanowią osoby którym przyznano pomoc w formie posiłku. 29% to osoby którym przyznano zasiłki celowe i w naturze. Zasiłki stałe pobierało 16% osób z ogólnej liczby świadczeniobiorców. W tej grupie świadczeniobiorców aż 76% stanowiły osoby samotnie gospodarujące. Nieliczne grupy wśród świadczeniobiorców stanowiły osoby którym przyznano inne formy pomocy. I tak zasiłek okresowy pobierało 9% świadczeniobiorców. W tej grupie świadczeniobiorców aż 93% stanowiły osoby, którym przyznano zasiłek z powodu bezrobocia.

3. Kierowanie do domu pomocy społecznej i ponoszenie odpłatności.

Jednym z zadań własnych gminy o charakterze obowiązkowym jest kierowanie do domu pomocy społecznej i ponoszenie odpłatności za pobyt mieszkańca gminy w tym domu. Prawo do umieszczenia w domu pomocy społecznej przysługuje osobie wymagającej całodobowej opieki z powodu wieku, choroby lub niepełnosprawności, niemogącej samodzielnie funkcjonować w codziennym życiu. Stąd też kierując osobę do domu pomocy społecznej, Ośrodek Pomocy Społecznej w Ostrówku analizuje w szczególności, czy osoba kierowana:

- wymaga całodobowej opieki (z powodu wieku, choroby lub niepełnosprawności),
- może samodzielnie funkcjonować w dotychczasowym miejscu zamieszkania,
- może mieć zapewnione przez gminę niezbędną pomocy w formie usług opiekuńczych.

W 2021 r. w domach pomocy społecznej ogółem z terenu naszej gminy przebywało **6 osób**, za które Ośrodek Pomocy Społecznej ponosił odpłatność. Kwota świadczeń na tę formę opieki wyniosła **190 925,87 zł.**

Mieszkańcy przebywali w 3 różnych domach pomocy społecznej tj. w:

- 1) Domu Pomocy Społecznej w Biskupicach - 1 osoba,
- 2) Domu Pomocy Społecznej w Skrzynnie - 3 osoby,
- 3) Domu Pomocy Społecznej w Sieradzu - 2 osoby,

W okresie sprawozdawczym 2 osoby spośród ww. mieszkańców zmarły.

4. Schronienie

Schronienie to świadczenie pomocy społecznej w formie usługi kierowanej do osoby bezdomnej. Zgodnie z ustawą o pomocy społecznej, gmina ma obowiązek udzielania schronienia, zapewnienia posiłku i niezbędnego ubrania osobom tego pozbawionym. Koszty pomocy w tych formach pokrywane są wyłącznie ze środków własnych gminy. Schronienia udziela się w noclegowniach, schroniskach dla bezdomnych oraz innych placówkach o podobnym przeznaczeniu.

W celu wywiązania się z ustawowego obowiązku została zawarta w dniu 02.07.2018 r. umowa ze schroniskiem w Bełchatowie (obecnie: Stowarzyszenie MONAR Schronisko dla osób bezdomnych MARKOT w Maleni) na wykonanie w/w usługi tj. udzielenia schronienia i zobowiązanie się do pozostawania w gotowości do udzielenia schronienia dla osoby bezdomnej. Koszt opłaty za gotowość udzielenia schronienia wynosi **10 zł** za każdy dzień w miesiącu. Roczny koszt w/w zadania wynosi: **3 650,00zł.**

W 2021 r. na terenie gminy Ostrówek nie odnotowano żadnej osoby bezdomnej, która wymagałaby umieszczenia w w/w schronisku dla osoby bezdomnej.

5. Usługi opiekuńcze

Usługi opiekuńcze są zadaniem gminy o charakterze obowiązkowym. Przyznawane są osobom, które ze względu na wiek, chorobę lub niepełnosprawność wymagają częściowej opieki i pomocy w zaspokajaniu niezbędnych potrzeb życiowych, podstawowej opieki higienicznej zleconej przez lekarza czy zapewnienia kontaktu z otoczeniem.

W 2021 roku z pomocy w postaci usług opiekuńczych skorzystało **7 osób**. W ciągu roku zmarła 1 osoba objęta usługami opiekuńczymi. Koszt świadczenia usług wyniósł ogółem : **45 978,02zł** z czego kwota : **8 146,39zł** to dofinansowanie z Programu “ Opieka 75+”. Koszt **1 godziny** usług opiekuńczych w 2021 roku wynosił 18,30zł. Gminny Ośrodek Pomocy Społecznej w Ostrówku zatrudniał jedną opiekunkę na umowę o pracę, która przepracowała **1 275 godzin**.

Z bezpłatnych usług opiekuńczych w roku 2021 korzystały **3 osoby** Dofinansowanie w kwocie 50 % kosztów odpłatności za usługi opiekuńcze z Programu “ Opieka 75+”otrzymały **4 osoby**. Pozostali klienci (2 osoby) ponosili stosowną odpłatność, ustaloną w trybie decyzji administracyjnych, zgodnie z Uchwałą Nr XXVII/198/17 Rady Gminy Ostrówek z dnia 28 grudnia 2017r.

Usługi opiekuńcze dla mieszkańców Gminy Ostrówek zostały wprowadzone od 1 lutego 2021r. Od tej daty realizowany jest również Program „Opieka 75+”– edycja 2021r., który zakłada wsparcie finansowe gmin w zakresie świadczenia usług opiekuńczych, w tym specjalistycznych usług opiekuńczych dla osób w wieku 75 lat i więcej, spełniających warunki do udzielenia pomocy wskazane w ustawie o pomocy społecznej. Rekomenduje nie pobieranie odpłatności za usługi opiekuńcze, w tym specjalistyczne **usługi opiekuńcze świadczone dla osób w wieku 75 lat i więcej**, których dochód nie przekracza **250%** obowiązującego od 1 października 2018 r. kryterium dochodowego określonego w art. 8 ustawy o pomocy społecznej.

Kosztem realizacji zadania jest wydatek, jaki ponosi gmina w związku ze świadczeniem usług opiekuńczych lub specjalistycznych usług opiekuńczych osobom w wieku 75 lat i więcej, które mieszczą się w zakresie przedmiotowym programu.

Koszt realizacji zadania wylicza się poprzez pomnożenie całkowitej liczby godzin np. usług opiekuńczych przyznanej decyzją administracyjną osobie w wieku 75 lat i więcej na rok 2021 przez koszt 1h usług opiekuńczych określony w uchwale rady gminy. Do kwoty wyliczonej zgodnie z ww. metodą, gmina może uzyskać dofinansowanie w wysokości **do 50%**.

6. Opłacenie składki na ubezpieczenie zdrowotne.

W 2021 r. Ośrodek opłacał składkę na ubezpieczenie zdrowotne **20 osobom** pobierającym zasiłek stały z pomocy społecznej, niepodlegającym obowiązkowi ubezpieczenia zdrowotnego z innego tytułu. Łączny koszt opłaconych składek wyniósł : **9 105,91zł**.

7. Wypłacanie wynagrodzenia opiekunowi z tytułu sprawowania opieki przyznane przez sąd.

Wypłacanie wynagrodzenia opiekunowi z tytułu sprawowania opieki nad osobą całkowicie ubezwłasnowolnioną, przyznanego przez sąd jest świadczeniem z pomocy społecznej należącym do zadań zleconych z zakresu administracji rządowej, realizowanych przez gminę. Wynagrodzenie wypłaca się w wysokości ustalonej przez sąd. W roku 2021 GOPS wypłacił dla 5 opiekunów prawnych **50 świadczeń** na łączną kwotę : **11 990,09 zł.**

8. Realizacja zadań z zakresu wspierania rodziny.

Rodzina zastępcza:

Gmina Ostrówek realizuje zadania związane z organizowaniem pomocy dzieciom pozbawionym opieki rodziców, w zakresie współfinansowania pobytu dziecka w pieczy zastępczej. Obowiązek współfinansowania pieczy zastępczej wprowadza art. 191 ustawy z dnia 9 czerwca 2011 r. o wspieraniu rodziny i systemie pieczy zastępczej.

Zgodnie z nim gmina właściwa ze względu na miejsce zamieszkania dziecka (przed umieszczeniem go po raz pierwszy w pieczy zastępczej), wspólnie z powiatem ponosi koszty jego pobytu m.in. w placówkach opiekuńczo – wychowawczych, rodzinnych domach dziecka i rodzinach zastępczych. Obowiązek dotyczy dzieci umieszczonych w pieczy zastępczej po 1 stycznia 2012 r.

W przypadku umieszczenia dziecka w pieczy zastępczej gmina ponosi odpowiednio wydatki w wysokości:

- 1) **10 %** wydatków na opiekę i wychowanie dziecka w pierwszym roku pobytu dziecka w pieczy zastępczej;
- 2) **30 %** wydatków na opiekę i wychowanie dziecka – w drugim roku pobytu dziecka w pieczy zastępczej;
- 3) **50 %** wydatków na opiekę i wychowanie dziecka – w trzecim i następnych latach pobytu dziecka w pieczy zastępczej.

W 2021 roku gmina współfinansowała pobyt **1** dziecka w rodzinie zastępczej w wysokości **50 %** kosztów tj. **7 910,50zł**, oraz pobyt przez okres 5 miesięcy **1** dziecka w Interwencyjnym Ośrodku Preadopcyjnym „Tuli – Luli” w Łodzi w wysokości **10%** kosztów tj. **3 377,92 zł.** , Po opuszczeniu ośrodka dziecko od 01.06.2022r. zostało umieszczone w rodzinie zastępczej zawodowej. Koszt pobytu w rodzinie wyniósł : **1 005,35zł.** W/w dziecko zmarło 01.11.2021r.

Łączna kwota poniesiony kosztów zadania własnego Gminy to: **12 293,77zł.**

Wspieranie rodziny:

Bardzo istotne znaczenie w pracy z rodziną przeżywającą trudności w wypełnianiu funkcji opiekuńczo – wychowawczych, odgrywa włączenie do pracy z rodziną asystenta rodziny, który oferuje jej członkom pomoc.

Pomoc ta polega na wspieraniu rodziny poprzez wprowadzanie zmian w myśleniu, zachowaniu itp. działań, koniecznych do tego, aby środowisko rodzinne sprzyjało bezpieczeństwu i prawidłowemu rozwojowi dzieci.

Działania asystenta rodziny mają zmierzać do usamodzielnienia rodziny i pozostawania dzieci w rodzinie. W 2021 roku pod opieką asystenta rodziny były **4 rodziny**, w których przebywało **11 dzieci**.

Gminny Ośrodek Pomocy Społecznej w Ostrówku w ramach tego zadania w 2021 r. zatrudniał asystenta rodziny na umowę – zlecenie w ramach 15 godzin pracy miesięcznie, na okres od 02.01.2021 r. do 31.12.2021r.

Mając na względzie ogromną rolę jaką pełnią asystenci rodziny w systemie wspierania rodziny przeżywającej problemy opiekuńczo – wychowawcze, Ministerstwo Rodziny i Polityki Społecznej ogłasza w każdym roku Program , którego celem jest wspieranie jednostek samorządu terytorialnego w rozwoju systemu wspierania rodzin, w tym zwiększenie dostępu do usług asystenta rodziny w gminie.

Koszt zatrudnieniu asystenta rodziny **11 324,06zł** został sfinansowany ze środków własnych budżetu gminy.

W ramach Programu Asystent Rodziny na rok 2021 Gmina Ostrówek otrzymała dofinansowanie w kwocie **200zł**.

V . INNA DZIAŁALNOŚĆ OŚRODKA POMOCY SPOŁECZNEJ W OSTRÓWKU W TYM: REALIZOWANE PROGRAMY MAJĄCE NA CELU WSPARCIE RODZIN POTRZEBUJĄCYCH

1. Dożywianie w ramach programu „Posiłek w szkole i w domu” na lata 2019-2023.

Od 2019r. GOPS w Ostrówku rozpoczął realizację wieloletniego rządowego programu „Posiłek w szkole i w domu” na lata 2019-2023 (M.P. z 2018 r. poz. 1007), będącego wsparciem finansowym gmin w zakresie realizacji zadań własnych o charakterze obowiązkowy. Strategicznym celem programu jest ograniczenie zjawiska niedożywienia dzieci i młodzieży z rodzin o niskich dochodach lub znajdujących się w trudnej sytuacji oraz osób dorosłych, w szczególności osób, w podeszłym wieku, chorych lub niepełnosprawnych. Pomoc w ramach programu udzielana była osobom spełniającym warunki otrzymania pomocy wskazane w ustawie oraz spełniającym kryterium dochodowe tj:

- dla osoby samotnie gospodarującej – **701,00 zł netto**,
- dla osoby w rodzinie – **528,00 zł netto**,

Program realizowany był zgodnie z umową zawartą z Wojewodą. Na realizację zadania ogółem wydatkowano kwotę **48 796,20 zł**, z tego dotacja stanowiła **39 036,96 zł**, zaś środki własne gminy **9 759,24 zł**. Na posiłki przyznane decyzją wydatkowano **41 146,20 zł**, natomiast na zasiłki celowe na żywność wydatkowano kwotę **7 650,00zł**. Programem zostało objętych ogółem 56 uczniów, zaś z zasiłku celowego skorzystało **18** rodzin.

W związku ze stanem epidemii oraz nauką zdalną dzieci w wielu przypadkach pomoc w formie posiłku zastąpiono przyznaniem zasiłku celowego na zakup posiłku lub produktów żywnościowych.

2. Realizacja Programu Operacyjnego Pomoc Żywnościowa 2014-2020 Europejskiego Funduszu Pomocy Najbardziej Potrzebującym.

Gminny Ośrodek Pomocy Społecznej w Ostrówku w 2021 roku w dalszym ciągu współpracował z Polskim Komitetem Pomocy Społecznej Zarząd Okręgowy w Sieradzu w ramach Programu Operacyjnego Pomoc Żywnościowa 2014-2020 współfinansowanego z Europejskiego Funduszu Pomocy Najbardziej Potrzebującym w realizacji Podprogramu 2020. Celem współpracy jest nieodpłatne przekazanie artykułów spożywczych dla najbardziej potrzebujących mieszkańców gminy Ostrówek oraz uczestnictwo w działaniach w ramach środków towarzyszących. Formą przekazywania artykułów spożywczych jest paczka żywnościowa dla odbiorcy końcowego, tzn. min. kilka (tj. co najmniej trzy) artykuły spożywcze z różnych grup towarowych wydawane jednorazowo, a wchodzące w skład zestawu.

Od listopada 2020r. do sierpnia 2021r. trwała kontynuacja zawartej umowy z 2020 r. w ramach Podprogramu 2020, z którego skorzystało łącznie **339 osób**, w tym **168** kobiet i **171** mężczyzn. Przekazano wówczas ok. **1750 szt.** paczek żywnościowych osobom najbardziej potrzebującym z gminy Ostrówek o łącznej wadze: **16 920,42 ton** żywności.

W miesiącu listopadzie 2020 r. zawarto umowę z PKPS Sieradz na dalszą realizację zadań z zakresu dystrybucji artykułów spożywczych dla osób najbardziej potrzebujących w ramach Programu Operacyjnego Pomoc Żywnościowa 2014-2020 współfinansowanego z Europejskiego Funduszu Pomocy Najbardziej Potrzebującym w ramach Podprogramu 2020. Ze względu na opóźnienie zawarcia umów z wykonawcami dostaw artykułów spożywczych dostawy żywności i dystrybucja artykułów spożywczych rozpoczęły się dopiero w styczniu 2021.

W Podprogramie 2020 poniesiono wobec dostaw żywności koszty transportu, które wyniosły **2 160 zł** i współudział kosztów związanych z utrzymaniem magazynów i chłodni na kwotę **1 000 zł**.

W oparciu o wieloletnie doświadczenia związane z przekazywaniem najuboższym mieszkańcom artykułów spożywczych można stwierdzić, że ta pomoc jest bardzo konieczna i wyczekiwana zwłaszcza przez klientów tut. ośrodka. Ta forma pomocy w znacznym stopniu odciąża budżet domowy wielu rodzin borykających się z coraz większymi trudnościami finansowymi.

3. Działalność Zespołu Interdyscyplinarnego.



Pojęcie przemocy w rodzinie obejmuje wszelkie odmiany złego traktowania tych członków rodziny, którzy nie są w stanie skutecznie się bronić. Przemoc w rodzinie to nie tylko znęcanie się fizyczne nad członkiem rodziny, ale także dręczenie psychiczne, wykorzystywanie seksualne i ekonomiczne.

W celu realizacji powyższego zadania Zarządzeniem Nr 16/2017 Wójta Gminy Ostrówek z dnia 14 marca 2017r. powołany został **Zespół Interdyscyplinarny**, który działa przy Gminnym Ośrodku Pomocy Społecznej w Ostrówku. Zgodnie z art. 9a ust. 15 ustawy z dnia 29 lipca 2005r. o przeciwdziałaniu przemocy w rodzinie została podjęta Uchwała Nr VII/43/2011r. Rady Gminy Ostrówek z dnia 29 czerwca 2011r. w sprawie trybu i sposobu powoływania i odwoływania członków Zespołu Interdyscyplinarnego w Gminie Ostrówek. Zgodnie z tą uchwałą zarządzeniem Wójta powołuje się skład zespołu interdyscyplinarnego na 5 letni okres kadencji.

Pierwszy zespół został powołany Zarządzeniem Wójta Gminy Ostrówek Nr 61/2011r. z dnia 11 października 2011r.

Zarządzeniem Nr 16/2017 Wójta Gminy Ostrówek z dnia 14 marca 2017r. został powołany nowy skład Zespołu Interdyscyplinarnego, który obecnie liczy 9 osób. Członkami Zespołu Interdyscyplinarnego są: pracownicy socjalni, dzielnicowy, sekretarz Gminy w Urzędzie Gminy w Ostrówku, członkowie Gminnej Komisji Rozwiązywania Problemów Alkoholowych w Ostrówku, pedagog szkolny, kurator zawodowy oraz pielęgniarka SPZPOZ w Ostrówku;

Do zadań jakie są podejmowane w zakresie Zespołu Interdyscyplinarnego należą w szczególności:

- diagnozowanie problemu przemocy w rodzinie,
- podejmowanie działań w środowisku zagrożonym przemocą w rodzinie, mających na celu przeciwdziałanie temu zjawisku,
- inicjowanie interwencji w środowisku dotkniętym przemocą w rodzinie,
- rozpowszechnianie informacji o instytucjach, osobach i możliwościach udzielenia pomocy w środowisku lokalnym,
- opracowanie i realizacja planu pomocy w indywidualnych przypadkach wystąpienia przemocy w rodzinie,
- monitorowanie sytuacji rodzin,
- dokumentowanie działań podejmowanych wobec rodzin oraz efektów tych działań,

W 2021 roku odbyły się 4 posiedzenia Zespołu Interdyscyplinarnego oraz 4 spotkania grup roboczych. Do Zespołu wpłynęły 2 „*Niebieskie Karty*” założone przez Komisariat Policji w Osjakowie dotycząca przemocy wobec kobiety Po wnikliwej analizie sytuacji i stwierdzeniu, iż w rodzinie nie dochodzi do przemocy, zostały zakończone 2 procedury „*Niebieskiej karty*”.

W ubiegłym roku nie zdarzył się przypadek odebrania dzieci z rodziny przez pracownika socjalnego wykonującego obowiązki służbowe zgodnie z art. 12a ustawy o przeciwdziałaniu przemocy w rodzinie.

W większości przypadków pracę z rodzinami są prowadzone długofalowo, działania ukierunkowane są na poprawę funkcjonowania członków rodziny i na zaprzestaniu stosowania przemocy. Ponadto prowadzona jest profilaktyka z zakresu przemocy w szkołach na terenie gminy.

4. Praca socjalna.

Praca socjalna prowadzona jest z osobami i rodzinami w celu rozwinięcia lub wzmocnienia ich aktywności i samodzielności życiowej. Ma na celu zaspokajanie ich potrzeb, lepsze dostosowanie do zasad życia społecznego, poprawę pozycji społecznej. Może być sposobem przywracania harmonii w życiu jednostki i jej relacjach z grupą społeczną lub metodą rozwiązywania problemów społecznych. Praca socjalna to także stały kontakt z rodziną i wspieranie jej w pokonywaniu trudności jakie napotyka w codziennym życiu. Praca socjalna jest świadczeniem pomocy społecznej niezależnym od dochodu rodziny.

Gminny Ośrodek Pomocy Społecznej w Ostrówku w 2021 r. pracą socjalną objął 31 rodzin (57 osób w rodzinach). 21 rodzinom praca socjalna udzielana była jednocześnie ze świadczeniami pieniężnymi. Pozostałym 10 rodzinom (17 osób w tych rodzinach) świadczone pomoc wyłącznie w formie pracy socjalnej.

5. Prace społecznie użyteczne.

Aktywizacja osób bezrobotnych to pośrednie lub bezpośrednie umożliwienie osobom bezrobotnym dotarcie do zatrudnienia i jego utrzymania.

Aktywizacja osób bezrobotnych z terenu naszej gminy realizowana jest m.in. poprzez udział w wykonywaniu:

- robót publicznych,
- prac społecznie użytecznych.

Prace społecznie użyteczne to forma wsparcia skierowana do osób bezrobotnych bez prawa do zasiłku i jednocześnie korzystających ze świadczeń pomocy społecznej, albo uczestniczące w kontrakcie socjalnym, indywidualnym programie usamodzielniania, lokalnym programie pomocy społecznej lub w indywidualnym programie zatrudnienia socjalnego.

Zagadnienie to reguluje art. 73 ustawy z dnia 20 kwietnia 2004 r. o promocji zatrudnienia i instytucjach rynku pracy.

Świadczenia dla osób wykonujących prace społecznie użyteczne wypłacane są z budżetu Ośrodka, a następnie refundowane w 60 % przez Fundusz Pracy Powiatowego Urzędu Pracy w Wieluniu.

Prace te mogą być wykonywane w wymiarze 10 godzin tygodniowo, a bezrobotnemu przysługuje świadczenie w wysokości **9,00 zł** za godzinę pracy.

W 2021 roku skierowanie do w/w prac otrzymały **2 osoby**. W okresie od kwietnia do lipca 2021 r. osoby te przepracowały **320 godzin**. Ogółem koszt świadczeń z tytułu wykonywania tych prac wyniósł **2 832,00 zł**.

6. Pomoc materialna dla uczniów o charakterze socjalnym.



Pomoc materialna dla uczniów została uregulowana w ustawie z dnia 7 września 1991r. o systemie oświaty (t.j. Dz. U. z 2020 r. poz.1327 z późn. zm.). Świadczeniami pomocy materialnej o charakterze socjalnym są: stypendium szkolne i zasiłek szkolny. Podstawową przesłanką otrzymania przez ucznia stypendium szkolnego jest trudna sytuacja materialna, w jakiej ten uczeń się znajduje, wynikająca z niskich dochodów na osobę w rodzinie, w szczególności gdy w rodzinie tej występuje: bezrobocie, niepełnosprawność, ciężka lub długotrwała choroba, wielodzietność, brak umiejętności wypełniania funkcji opiekuńczo - wychowawczych, alkoholizm lub gdy rodzina jest niepełna. Miesięczna wysokość dochodu na osobę w rodzinie ucznia uprawniająca do ubiegania się o stypendium szkolne nie może być większa niż 528 zł. Zasiłek szkolny jest drugim po stypendium świadczeniem pomocy materialnej o charakterze socjalnym, które może być przyznane uczniowi znajdującemu się w trudnej sytuacji materialnej. Zasiłek może przysługiwać uczniowi, który znalazł się przejściowo w trudnej sytuacji, wyłącznie z powodu zdarzenia losowego. Ponadto, w odróżnieniu od stypendium, jest świadczeniem jednorazowym -pomocą nadzwyczajną. Nie ma tu określonego kryterium dochodu na osobę w rodzinie ubiegającego się o zasiłek.

W 2021 roku na w/w zadanie wydatkowano kwotę : **57 663,78zł**, w tym z dotacji **45 400,00zł.**, pozostała kwota tj. **12 263,78zł** stanowiła środki budżetu gminy. Ze świadczeń w postaci stypendium szkolnego skorzystało **57 uczniów**, a zasiłek szkolny **5 rodzin**.

7. Karta Dużej Rodziny



KARTA DUŻEJ RODZINY

Ogólnopolska Karta Dużej Rodzin skierowana jest dla rodzin posiadających co najmniej 3 dzieci, w wieku do 18 roku życia lub maksymalnie do 25 roku życia – jeżeli dziecko kontynuuje naukę w szkole. O w/w kartę mogą ubiegać się również rodzice, którzy kiedykolwiek mieli na utrzymaniu co najmniej troje dzieci. Kartę mogą dostać także rodziny zastępcze i rodzinne domy dziecka.

Przyznanie Karty Dużej Rodziny jest bezpłatne i niezależne od dochodu. Posiadacze karty mogą korzystać ze zniżek i uprawnień na terenie całego kraju. Dysponenci KDR mają możliwość tańszego korzystania z oferty podmiotów m.in. z branży spożywczej, paliwowej, bankowej czy rekreacyjnej. KDR wspiera budżety rodzin wielodzietnych oraz ułatwia dostęp do dóbr i usług. Program regulowany jest ustawą z dnia 5 grudnia 2014 roku o Karcie Dużej Rodziny.

W 2021 roku wydano **65** Kart Dużej Rodziny z których:

- **53** karty wydane dla **13 rodzin** posiadających co najmniej 3 dzieci;
- **10** kart wydane dla rodziców którzy mieli na utrzymaniu łącznie co najmniej troje dzieci bez względu na ich wiek ;
- **2** karty tradycyjne wydane dla domowników posiadających już elektroniczną kartę;

Koszty obsługi za wydanie Kart wyniosły **264,24 zł**.

8. Świadczenia opieki zdrowotnej finansowane ze środków publicznych

Świadczenia opieki zdrowotnej finansowane ze środków publicznych reguluje art. 54 ustawy publicznych. Prawo do bezpłatnych świadczeń zdrowotnych mają osoby, które spełniają kryterium dochodowe określone w ustawie o pomocy społecznej, są obywatelami polskimi, nie posiadającymi własnych środków finansowych pozwalających na przewyciężenie swojej trudnej sytuacji życiowej oraz nie posiadającymi żadnych uprawnień do ubezpieczenia zdrowotnego.

Zgodnie z w/w ustawą Wójt Gminy może wydać decyzję administracyjną ważną do 90 dni od dnia złożenia wniosku, uprawniającą do korzystania z bezpłatnych świadczeń leczniczych.

W 2021 roku wydano **2 decyzje**, na podstawie wywiadu środowiskowego potwierdzającego w/w okoliczności.

VI. ŚWIADCZENIA RODZINNE



System świadczeń rodzinnych działający od maja 2004 r. jest zadaniem zleconym Ośrodkowi do realizacji. Celem systemu pomocy rodzinie wprowadzonego ustawą o świadczeniach rodzinnych jest stworzenie spójnego wsparcia rodziny znajdującej się w trudnej sytuacji materialnej, wychowującej dzieci uczęszczające do szkoły - w tym niepełnosprawne.

Podstawowym świadczeniem jest w dalszym ciągu zasiłek rodzinny wraz z dodatkami. Oprócz tego przyznawane jest świadczenie pielęgnacyjne i zasiłek pielęgnacyjny niezależny od dochodu. W roku sprawozdawczym wydano 268 decyzje dotyczące świadczeń rodzinnych.

Kryteria dochodowe uprawniające do przyznania świadczeń rodzinnych to:

- na jedną osobę w rodzinie – maksymalnie **674 zł**;
- na jedną osobę w rodzinie jeśli w rodzinie jest dziecko niepełnosprawne – maksymalnie **764 zł**;

Rozszerzono pomoc dla rodzin dzięki wprowadzeniu nowego rozwiązania dla rodzin przekraczających powyższe kryteria poprzez rozliczanie zasiłków rodzinnych metodą „złotówka za złotówkę”.

Od 1 stycznia 2016 roku rodzic, który nie ma uprawnienia do zasiłku macierzyńskiego z ZUS i KRUS może ubiegać się o przyznanie świadczenia rodzicielskiego. Świadczenie to przysługuje:

- matce albo ojcu,
- opiekunowi faktycznemu dziecka w przypadku objęcia opieką dziecka w wieku do ukończenia 7 roku życia, a w przypadku dziecka, wobec którego podjęto decyzję o odroczeniu obowiązku szkolnego – do ukończenia 10 roku życia;
- rodzinie zastępczej, z wyjątkiem rodziny zastępczej zawodowej;
- osobie, która przysposobiła dziecko;

Świadczenie rodzicielskie wynosi 1000 zł miesięcznie i przysługuje 52 tygodnie od dnia porodu. Jego przyznanie nie jest uzależnione od kryterium dochodowego.

Tabela 6. Struktura wydatków na świadczenia rodzinne w roku 2021.

L.p	Rodzaj świadczenia:	Liczba świadczeń:	Kwota wypłaconych świadczeń w złotych:
Zasiłek rodzinny wraz z dodatkami do zasiłku rodzinnego			
1.	Zasiłek rodzinny	3011	344 965,71
2	Dodatek z tytułu urodzenia dziecka	14	14 000,00
3.	Dodatek z tytułu opieki nad dzieckiem w okresie korzystania z urlopu wychowawczego	65	25 421,34
4.	Dodatek z tytułu samotnego wychowywania dziecka	145	27 617,00
5.	Dodatek z tytułu kształcenia i rehabilitacji dziecka niepełnosprawnego	123	12 869,68
6.	Dodatek z tytułu rozpoczęcia roku szkolnego	332	17 054,57
7.	Dodatek z tytułu wychowania dziecka w rodzinie wielodzietnej	461	43 946,48
8.	Dodatek z tytułu podjęcia przez dziecko nauki w szkole poza miejscem zamieszkania	579	38 492,48
Świadczenia opiekuńcze			
10.	Zasiłek pielęgnacyjny	1582	341 458,88
11	Świadczenie pielęgnacyjne	196	384 936,30
12.	Specjalny zasiłek opiekuńczy	44	27 000,00

Jednorazowe zapomogi z tytułu urodzenia się dziecka			
13.	Jednorazowa zapomoga z tytułu urodzenia się dziecka (z dotacji)	25	25 000,00
14.	Jednorazowa zapomoga z tytułu urodzenia się dziecka (ze środków własnych)	0	0
Świadczeni rodzicielskie			
15.	Świadczenie rodzicielskie	111	102 947,90
Zasiłek dla opiekuna			
16.	Zasiłek dla opiekuna	140	86 800,00
Składki na ubezpieczenie emerytalne i rentowe			
17.	Składki na ubezpieczenie emerytalne i rentowe opłacane za osoby pobierające świadczenie pielęgnacyjne	117	48 246,05
18.	Składki na ubezpieczenie emerytalne i rentowe opłacane za osoby pobierające specjalny zasiłek opiekuńczy	36	4 337,37
19.	Składki na ubezpieczenie emerytalne i rentowe opłacane za osoby pobierające zasiłek dla opiekuna	20	3 412,40

Źródło: opracowanie własne

Powyższa tabela określa strukturę wydatków na świadczenia rodzinne realizowane w GOPS Ostrówek. Z analizy powyższych danych w porównaniu z rokiem 2020 można stwierdzić, że w większość wypłaconych świadczeń uległo znacznemu zmniejszeniu. Główną przyczyną zmniejszenia liczby przyznanych świadczeń rodzinnych jest niskie kryterium dochodowe, które od 01 listopada 2015r nie uległo zmianie mimo, że wysokość kryteriów dochodowych oraz poszczególnych świadczeń rodzinnych poddawane są weryfikacji co trzy lata. Weryfikacja jednak nie musi oznaczać podniesienia wysokości progów i świadczeń, gdyż zmiany te przygotowywane są na podstawie badań prognozy wsparcia dochodowego rodzin.

VII. ŚWIADCZENIE WYCHOWAWCZE – PROGRAM RODZINA 500+



Od 1 kwietnia 2016 r. w tutejszym Ośrodku realizowany jest Program Rodzina 500+, który jest wsparciem dla polskich rodzin w częściowym pokryciu wydatków związanych z wychowaniem dziecka, w tym z opieką nad nim i zaspokojeniem jego potrzeb życiowych.

Wysokość świadczenia wychowawczego wynosi **500 zł** miesięcznie na dziecko w rodzinie. Od dnia 1 lipca 2019 roku świadczenie wychowawcze przysługuje bez względu na osiągnięty dochód przez członków rodziny również na pierwsze dziecko. W Gminie Ostrówek za okres od stycznia 2021r. do grudnia 2021r. świadczenie wychowawcze pobrało **509 rodzin**, na **818 dzieci**. Poniżej prezentuje się dane miesięcznie dotyczące wypłaty świadczeń wychowawczych:

Tabela 7. Zestawienie miesięczne wypłaconych świadczeń wychowawczych w 2021r.

Miesiąc	Kwota	Liczba wypłaconych świadczeń w danym miesiącu
Styczeń	386 532,50	775
Luty	772 565,20	777
Marzec	374 340,30	751
Kwiecień	382 130,10	768
Maj	376 526,60	757
Czerwiec	361 966,90	727
Lipiec	368 992,60	740
Sierpień	397 276,20	798
Wrzesień	376 591,20	757
Październik	392 798,70	794
Listopad	393 209,70	787
Grudzień	396 630,40	799
RAZEM:	4 595 027,90	9233

Źródło: opracowanie własne

Analizując powyższe dane zauważamy, iż ilość wypłacanych świadczeń w końcu roku w porównaniu do początku roku zwiększyła się. Miało to wpływ zwiększenie liczby urodzeń dzieci w naszej gminie.

Nienależnie pobrane świadczenia wychowawcze podlegające zwrotowi w 2021 roku wyniosły: 1000,00zł.

VIII. REALIZACJA RZĄDOWEGO PROGRAMU „DOBRY START”

Program „Dobry Start” to **300,00 zł** jednorazowego wsparcia dla wszystkich uczniów rozpoczynających rok szkolny, niezależnie od wysokości osiąganego dochodu w rodzinie.

Świadczenie „Dobry Start” zostało w **2021 roku** przekazane do realizacji Zakładowi Ubezpieczeń Społecznych. W związku z powyższym w **2021 roku** Gminny Ośrodek Pomocy Społecznej nie wypłacił żadnego świadczenia. Zakup licencji na oprogramowanie (**715zł**) i zakup druków (**91zł**) zostały sfinansowane z budżetu wojewody.

Ponadto Gminny Ośrodek Pomocy Społecznej podejmował działania mające na celu ułatwienie składania wniosków o świadczenie „Dobry Start” w formie elektronicznej. Były to działania polegające na organizowaniu spotkań z pracownikami Zakładu Ubezpieczeń Społecznych i mieszkańcami Gminy Ostrówek.

IX. FUNDUSZ ALIMENTACYJNY



Świadczenia z funduszu alimentacyjnego to rodzaj finansowego wsparcia, skierowany do rodzin, których dzieci pomimo zasądzonych od rodzica wyrokiem sądu alimentów, są ich pozbawione z powodu bezskuteczności egzekucji sądowej. W takich okolicznościach państwo zastępczo wypłaca osobom uprawnionym świadczenia pieniężne w wysokości zgodnej z wyrokiem sądowym, nie więcej jednak **niż 500zł na dziecko**.

Kwota kryterium dochodowego uprawniającego do przyznania świadczenia wynosi **900 zł** na osobę w rodzinie,. W 2021r. Gminny Ośrodek Pomocy Społecznej w Ostrówku wypłacił **327** świadczeń z funduszu alimentacyjnego na łączną kwotę **132 313zł**. Świadczenia były wypłacane dla **28 dzieci**.

Tabela 8. Struktura wydatków na fundusz alimentacyjny w roku 2021

Lp.	Świadczenie	Liczba świadczeń	Kwota wypłaconych świadczeń w złotych
Fundusz alimentacyjny			
1.	Świadczenia z funduszu alimentacyjnego	327	132 313

Źródło: opracowanie własne

Działania wobec dłużników alimentacyjnych

Postępowanie w sprawie funduszu alimentacyjnego nie sprowadza się do przyjęcia wniosku i wydania decyzji wierzycielowi, ale polega również na przeprowadzeniu postępowania wobec dłużników alimentacyjnych, co stanowi skomplikowaną procedurę. Działania wobec dłużników alimentacyjnych przewidziane w ustawie z dnia 07 września 2007r. o pomocy osobom uprawnionym do alimentów podejmuje organ właściwy dłużnika tj. wójt, burmistrz lub prezydent miasta właściwy ze względu na miejsce zamieszkania dłużnika alimentacyjnego.

Wszelkie działania wobec dłużników alimentacyjnych w związku z bezskuteczną egzekucją alimentów, podejmowane są na wniosek organu właściwego wierzyciela, jeśli:

- 1) osobie uprawnionej zostało przyznane prawo do świadczenia z funduszu alimentacyjnego,
- 2) osoba uprawniona do świadczenia alimentacyjnego od rodzica lub jej przedstawiciel ustawowy złoży do organu właściwego wierzyciela wniosek o podjęcie działań wobec dłużnika alimentacyjnego.

Dłużnik alimentacyjny jest zobowiązany do zwrotu organowi właściwemu wierzyciela należności w wysokości świadczeń wypłaconych z funduszu alimentacyjnego osobie uprawnionej łącznie z ustawowymi odsetkami.

Do grudnia 2021 roku zadłużenie z tytułu wypłaconych świadczeń wynosiło:

1. Wypłata zaliczek alimentacyjnych realizowana jest od 1.09.2005r.

- stan zadłużenia wynosił: 82 283,20 zł.
- dłużnicy alimentacyjni wpłacili kwotę : 0,00 zł.
- obecne zadłużenie wynosi: 82 283,20 zł.

2. Wypłata świadczeń z funduszu alimentacyjnego realizowana jest od 01.10.2008r.

- stan zadłużenia wynosił: 1 500 142,85 zł.
- dłużnicy alimentacyjni wpłacili kwotę : 113 590,11 zł.
- obecne zadłużenie wraz odsetkami wynosi: 1 386 552,74 zł.

W celu zwiększenia ściągальności zadłużenia GOPS w Ostrówku wystąpił z wnioskiem o ściganie za przestępstwo nie alimentacji do Komisariatu Policji w Osjakowie wobec 10 dłużników alimentacyjnych, których zaległość alimentów jest większa niż równowartość 3 okresowych świadczeń.

Szczegółowe działania podjęte przez Ośrodek Pomocy Społecznej wobec dłużników alimentacyjnych przedstawia tabela nr 9.

Tabela 9. Zestawienie działań podjętych wobec dłużników alimentacyjnych w roku 2021

Rodzaj działania	Liczba działań
Otrzymane od organu właściwego wierzyciela wnioski o podjęcie działań wobec dłużnika alimentacyjnego	9
Przeprowadzone przez organ właściwy dłużnika wywiady alimentacyjne oraz odebrane oświadczenia majątkowe	3
Przekazanie komornikowi sądowemu informacji mających wpływ na egzekucję zasądzonych świadczeń alimentacyjnych, pochodzących z wywiadu alimentacyjnego oraz oświadczenia majątkowego	3
Poinformowanie powiatowego urzędu pracy o potrzebie aktywizacji zawodowej dłużnika alimentacyjnego	1
Zobowiązanie dłużnika alimentacyjnego do zarejestrowania się w urzędzie pracy jako osoba bezrobotna lub poszukująca pracy	0
Wszczęcie postępowania dotyczącego uznania dłużnika alimentacyjnego za uchylającego się od zobowiązania alimentacyjnego	0
Wydanie decyzji o uznaniu dłużnika alimentacyjnego za uchylającego się od zobowiązań alimentacyjnego	0
Złożenie wniosku o ściganie za przestępstwa określone w art. 209 § Kodeksu Karnego	12
Skierowanie do starosty wniosku o zatrzymanie prawa jazdy dłużnika alimentacyjnego	0
Wysłanie informacji dłużnikowi alimentacyjnemu o przyznaniu osobie uprawnionej świadczeń z funduszu alimentacyjnego	22
Wysłanie wniosków do organów właściwych dłużników alimentacyjnych o podjęcie działań wobec dłużników alimentacyjnych (art. 3,ust.5)	19

Przekazanie informacji gospodarczej do biur informacji gospodarczej o zobowiązaniu lub zobowiązaniach dłużnika alimentacyjnego wynikających z tytułów, o których mowa w art. 28 ust. 1 pkt 1 i 2 ustawy, w przypadku powstania zaległości za okres dłuższy niż 6 miesięcy	25
---	----

Źródło: opracowanie własne.

X. PROGRAM “ CZYSTE POWIETRZE”



Program „Czyste powietrze” jest pierwszą ogólnopolską inicjatywą walki ze smogiem. Realizowany jest przez Wojewódzkie Fundusze Ochrony Środowiska i Gospodarki Wodnej. W jego ramach można przeprowadzić termomodernizację budynków.

W dniu 01.10.2020r. w życie weszły zmiany w ustawie z dnia 27 kwietnia 2001r, Prawo ochrony środowiska które nakładają na gminy obowiązek wydawania zaświadczeń o wysokości przeciętnego miesięcznego dochodu przypadający na jednego członka gospodarstwa domowego dla potrzeb uczestnictwa w programie „Czyste powietrze”.

Do ustalenia wysokości przeciętnego miesięcznego dochodu, stosuje się przepisy ustawy z dnia 28 listopada 2003r. o świadczeniach rodzinnych. Zaświadczenia wydawane są przez Gminny Ośrodek Pomocy Społecznej w Ostrówku po uprzednim złożeniu wniosku.

W 2021r. Gminny Ośrodek Pomocy Społecznej w Ostrówku wydał **12 zaświadczeń** o wysokości przeciętnego miesięcznego dochodu przypadającego na jednego członka gospodarstwa domowego dla potrzeb uczestnictwa w programie Czyste Powietrze.

XI. REALIZACJA PROGRAMU “ POMOC OSOBOM NIEPEŁNOSPRAWNYM POSZKODOWANYM W WYNIKU ŻYWIOŁU LUB SYTUACJI KRYZYSOWYCH WYWOŁANYCH CHOROBYMI ZAKAŹNYMI”

W związku z trwającą sytuacją epidemiczną w Polsce, Zarząd Państwowego Funduszu Rehabilitacji Osób Niepełnosprawnych podjął decyzję o uruchomieniu w 2021 roku realizacji Modułu IV programu Pomoc osobom niepełnosprawnym poszkodowanym w wyniku żywiołu lub sytuacji kryzysowych wywołanych chorobami zakaźnymi”.

Celem programu w 2021 roku jest zapewnienie pomocy osobom niepełnosprawnym poszkodowanym na skutek działania żywiołu lub wystąpienia sytuacji kryzysowych spowodowanych chorobami zakaźnymi na terytorium Rzeczypospolitej Polskiej poprzez objęcie wsparciem samorządów powiatowych i gminnych, które w wyniku sytuacji kryzysowych wywołanych chorobami zakaźnymi uruchomiły dodatkowe wsparcie dla osób niepełnosprawnych lub ich otoczenia.

GOPS w Ostrówku realizował projekt pod w/w nazwą zgodnie z Umową nr POS/000058/05/D z dnia 23.11.2021r. w ramach którego objęte zostały wsparciem osoby niepełnosprawne będące mieszkańcami Gminy Ostrówek oraz klienci Ośrodka Pomocy Społecznej i jednostek organizacyjnych i oświatowych. Z pomocy skorzystało **76 osób** korzystających ze świadczeń pieniężnych i niepieniężnych pomocy społecznej.

Zadaniem w projekcie był zakup sprzętu i wyposażenia podnoszącego poziom bezpieczeństwa sanitarnego w placówkach na terenie naszej gminy oraz zakup paczek żywnościowych oraz ze środkami czystości i higienicznymi. Podejmowane działania w ramach projektu miały na celu zapobieganie i przeciwdziałanie rozprzestrzeniania się COVID-19 na terenie Gminy Ostrówek oraz działania profilaktyczne i ochrona zdrowia mieszkańców.

W ramach realizowanego projektu GOPS w Ostrówku zakupił:

- 5 szt. bezdotykowy dozownik SOLIX EASY CLEAN;
- 2 szt. parcownica KARCHER zabijająca bakterie i wirusy;
- 10 szt. lampa przepływowa UVC;
- 3 szt. termometr bezdotykowy;
- 5 szt. osłona ochronna z PLEXI;
- 76 paczek żywnościowych;
- 76 paczek ze środkami czystości i higienicznymi;

Otrzymana kwota środków PFRON na realizację w/w projektu : **76 807,24zł**

Wykorzystane środki na zakup w/w artykułów: **73 899,20zł**

Zwrot niewykorzystanych środków PFRON : **2 908,04**

XII. SPRAWOZDANIE Z WYKONANIA BUDŻETU ZA ROK 2021

Zgodnie z art. 44 ustawy z dnia 27 sierpnia 2009 r. o finansach publicznych, wydatki publiczne mogą być ponoszone na cele i w wysokościach ustalonych m.in. w uchwale budżetowej jednostki samorządu terytorialnego lub planie finansowym jednostki sektora finansów publicznych.

Podstawą gospodarki finansowej jednostki pomocy społecznej jest plan dochodów i wydatków przygotowany przez daną jednostkę finansową.

Podobnie jak w roku ubiegłym w sprawozdaniu zostały przedstawione wszystkie realizowane w 2021 roku działania. Przedstawiono zrealizowane zadania zarówno w aspekcie merytorycznym i finansowym. W poniższej tabeli ujęto rodzaje świadczeń, ich ilość oraz kwoty:

ZADANIA ZLECONE :

ROZDZIAŁ	WYKONANIE / zł / § 2010	LICZBA OSÓB, ŚWIADCZEŃ KWOTA / zł/
85219 Świadczenie z tyt. Opieki	12 147,09	Opieka: <ul style="list-style-type: none"> ● Liczba osób - 5 ● Liczba świadczeń - 50 ● Kwota : 11 990,09 ● Reszta : 157,00
85501 Świadczenia wychowawcze	4 633 418,50	Świadczenia wychowawcze: <ul style="list-style-type: none"> ● Liczba osób - 818 ● Liczba świadczeń - 9 233 ● Kwota : 4 594 027,90 Wydatki bieżące: <ul style="list-style-type: none"> ● Kwota : 39 390,60 (w tym : zatrudnienie 0,88 etatu)
85502 Świadczenia rodzinne	1 723 020,20	Świadczenia rodzinne i świadczenia opiekuńcze: <ul style="list-style-type: none"> ● Liczba osób - 977 ● Liczba świadczeń - 6724 ● Kwota : 1 485 571,93 Fundusz alimentacyjny: <ul style="list-style-type: none"> ● Liczba osób - 28 ● Liczba świadczeń - 327 ● Kwota : 132 313,00 Ubezpieczenia społeczne: <ul style="list-style-type: none"> ● Liczba osób - 17 ● Liczba świadczeń - 173 ● Kwota : 55 995,82 Wydatki bieżące: <ul style="list-style-type: none"> • Kwota : 49 139,45 (w tym zatrudnienie 1 etat)

85503 Karta Dużej Rodziny	264,24	<ul style="list-style-type: none"> • Liczba rodzin - 22 • Liczba osób w rodzinie , którym wydano KDR - 53 <ul style="list-style-type: none"> - w tym : dla rodziców - 22 <li style="padding-left: 40px;">dla dzieci - 31 - Liczba wydanych duplikatów - 0 - Liczba przedłużonych KDR - 0 - Liczba domówionych tradycyjnych form Kart, gdy posiada już elektroniczną Kartę - 2 4. Liczba osób (rodziców, małżonków) którzy mieli na utrzymaniu łącznie co najmniej troje dzieci bez względu na ich wiek - 10 5. Kwota: 264,24
85504 „Dobry Start”	806,00	<ul style="list-style-type: none"> 6. Liczba świadczeń - 0 7. Kwota wypłaconych świad. - 0,00 8. Koszty obsługi - 806,00 (715,00 zakup licencji na oprogramowanie + 91,00 zakup druków)
85513 Składki zdrowotne	7 780,86	<ul style="list-style-type: none"> • Liczba osób - 7 • Liczba składek - 66 • Kwota składek 7 780,86
OGÓŁEM ZADANIA ZLECONE	6 377 436,89	X

ZADANIA WŁASNE

ROZDZIAŁ	WYKONANIE		LICZBA, OSÓB, ŚWIADCZEŃ, KWOTA w zł.
	BUDŻET GMINY	BUDŻET WOJEWODY § 2030	
85205 Zadania w zakresie przeciwdziałania przemocy	205,00	0,00	Zadania w zakresie przemocy: 3) Koszty związane z działaniami w zakresie przemocy, w tym obsługa zespołu interdyscyplinarnego: 4) Kwota : 205,00

85213 Składki zdrowotne	0,00	9 105,91	Dofinansowanie zadania własnego: I. Liczba osób - 20 II. Liczba składek - 192 III. Kwota: 9 105,91
85214 Zasiłki celowe, Zasiłki okresowe:	22 004,79 1 982,32 <hr/> 23 987,11	x 15 717,68	Zasiłki celowe: ● Liczba rodzin - 34 ● Liczba świadczeń - 64 ● Kwota: 22 004,79 Zasiłki okresowe: 3. Liczba rodzin - 14 4. Liczba świadczeń - 60 5. Kwota: 17 700,00
85215 Dodatki mieszkaniowe	0,00	0,00	Dofinansowanie zadania własnego: ● Liczba osób - 0 ● Liczba świadczeń - 0 ● Kwota: 0,00
85216 Zasiłki stałe	0,00	121 251,25	Dofinansowanie zadania własnego: ● Liczba osób - 25 ● Liczba świadczeń - 243 ● Kwota: 121 251,25
85219 Ośrodek pomocy społecznej	264 981,94	78 122,00	Utrzymanie GOPS: (w tym: zatrudnienie – 3 etaty) - Kwota : 317 757,36 (w tym: zatrudnienie 0,12 etatu – stypendia) - Kwota : 5 776,58 (w tym : zatrudnienie na umowę zlecenie (informatyk, sprzątaczką, archiwisci) Kwota : 19 570,00
85228 Usługi opiekuńcze	37 831,63	8 146,39	● Liczba osób wymagających opieki - 7 ● Liczba godzin opieki – 1 275 ● Kwota: 45 978,02 (w tym: zatrudnienie opiekunki na : 1/2 etatu do 30.04.2021r. i pełny etat od 01.05.2021r.)
85230 Dożywianie	8 229,24	32 916,96	Posilek: - Liczba osób - 56

Posiłek:			- Liczba świadczeń – 4 413 - Kwota : 41 146,20
Zasilek:	1 530,00 <hr/> 9 759,24	6 120,00 <hr/> 39 036,96	Zasilek: Liczba rodzin - 18 Liczba świadczeń – 44 Kwota : 7 650,00
85295 Pozostała działalność PFRON	73 899,20	0,00	Moduł IV programu „Pomoc osobom niepełnosprawnym poszkodowanym w wyniku żywiołu lub sytuacji kryzysowych wywołanych ”
Prace społecznie użyteczne	2 832,00	0,00	Prace społecznie użyteczne: • Liczba osób - 2 • Liczba godzin - 320 • Kwota : 2 832,00
Odpłatność za DPS	190 925,87	0,00	Odpłatność za DPS: - Liczba osób - 6 - Liczba świadczeń - 64 - Kwota : - 190 925,87
85415 Pomoc materialna dla uczniów o charakterze socjalnym	11 643,78 620,00 <hr/> 12 263,78	42 920,00 2 480,00 <hr/> 45 400,00	Stypendium dla uczniów: • Liczba osób - 57 • Liczba świadczeń - 532 • Kwota : 54 563,78 Zasilek dla ucznia : • Liczba osób - 5 • Liczba świadczeń - 5 • Kwota : 3 100,00
85501 Świadczenia wychowawcze	10 985,50	0,00	Dofinansowanie zadania zleconego: • Wynagrodzenie: • Kwota: 10 985,50

85502 Świadczenia rodzinne i Fundusz Alimentacyjny	10 362,17	0,00	Dofinansowanie zadania zleconego: <ul style="list-style-type: none"> • Wynagrodzenie: <ul style="list-style-type: none"> • Kwota: - 6 028,83 • Koszty związane z zakupem licencji na oprogramowanie FA oraz zakup usługi opłaty, i materiały i szkolenia: <ul style="list-style-type: none"> • Kwota: - 4 333,34
Wspieranie rodziny	11 324,06 352,28 - dodatkowe wynagrodzenie roczne od dodatków programu "DOBRY START"	0,00	Wydatki związane z wspieraniem rodziny, w tym na zatrudnienie asystenta rodziny (umowa zlecenie): <ul style="list-style-type: none"> • Liczba rodzin objętych wsparciem - 4 rodziny Kwota : - 11 676,34 (w tym 200,00zł dodatek do wynagrodzenia z tytułu „ Programu asystent rodziny na rok 2021”)
85508 Rodziny zastępcze	12 293,77	0,00	Wydatki na utrzymanie dziecka w rodzinie zastępczej: <ul style="list-style-type: none"> • Liczba dzieci - 2 4) Liczba świadczeń - 28 5) Kwota: - 12 293,77
OGÓŁEM :	662 003,55	316 780,19	X

Ogółem w 2021 roku została wydatkowana kwota:

- na zadania zlecone – **6 377 436,89 zł**;
- na zadania własne dofinansowane z budżetu wojewody – **316 780,19 zł**;
- na zadania własne – **662 003,55 zł**.

Ogółem wydatkowano **7 356 220,63 zł** z czego **9 %** stanowiły środki własne.

XIII. PODSUMOWANIE

Głównym celem Gminnego Ośrodka Pomocy Społecznej w Ostrówku jest umożliwienie osobom oraz rodzinom przezwyciężanie trudnych sytuacji życiowych, których nie są one w stanie pokonać, wykorzystując przy tym własne uprawnienia, zasoby i możliwości.

W wyniku dokonujących się zmian gospodarczych oraz zmian w przepisach prawnych, zmienia się również struktura klientów pomocy społecznej, ich oczekiwania i potrzeby, z których wynika, iż pomoc finansowa, choć nadal ważna, nie może stanowić jedynej formy wsparcia. Działania muszą być wielokierunkowe, zabezpieczające nie tylko sferę materialną, ale przede wszystkim mające działać aktywizująco na lokalną społeczność.

Rok 2022 będzie dla Gminnego Ośrodka Pomocy Społecznej kontynuacją realizowanych zadań i prowadzonych działań wynikających z ustaw, przyjętych gminnych programów, a także podejmowaniem nowych inicjatyw w zakresie rozwiązywania problemów społecznych, które są niezbędne, aby instytucja pomocy społecznej była efektywna i odpowiadała aktualnym problemom